

Le journal de la commune de La Hague

HORIZONS n°40

mai-juin 2026

DOSSIER P.9

« LA HAGUE DANS LES AIRS »

WWW.LAHAGUE.FR

Sommaire

4

REGARDER

- Retour en images 4
- Dans l'objectif de 5
- ↳ Caroline HELLEGEAIS

VOUS INFORMER

- On en parle 6
- On répond à vos questions 8

COMPRENDRE

- Dossier 9
- ↳ La Hague dans les airs
- Où en est-on ? 18
- ↳ Travaux avant / après
- ↳ Culture et patrimoine : cet été, sortir et découvrir !
- ↳ Cap numérique : l'inclusion numérique pour tous !
- Infos pratiques 24
- Qui fait quoi ? 25
- ↳ La maçonnerie



9

DÉCOUVRIR

- Du côté de l'Agglo 26
- ↳ Le Cotentin s'engage pour le vélo du quotidien
- Les actus 27
- Mon bénévolat 30
- ↳ Anne-Sophie LECOUEY
- À découvrir 31
- ↳ Dans l'assiette de...
- ↳ Les trésors de la Hague
- Les gens de la Hague 34
- ↳ Hassan ALNIZAMI, Christophe BLANCHIN, Myriam LAINÉ : la para-pétanque adaptée en compétition

PARTAGER

- L'agenda 36
- Vous avez aimé ce mois ci 38
- Tribunes 39



La Hague



@lahague_officiel

OURS

Une publication de la commune de La Hague, 8 rue des Tohagues BP 217
Beaumont-Hague
50442 La Hague Cedex.

02 33 01 53 33
horizons@lahague.com
Site Internet : www.lahague.fr

Directrice de la publication : **Manuela Mahier.**

Rédactrice en chef : **Mathilde Lebourgeois.**

Rédactrice : **Claire Brault-Letenneur.**

Graphiste : **Maëlle Lesénéchal**

Web, photo, vidéo : **Nour Hachimi, Shutterstock.**

Photo de couverture : **Honorin Hamard**

Le papier utilisé est recyclé et issu de forêts gérées durablement.

n°ISSN 2677-6251

Impression : **Nord Imprim 6200 ex.**
Mise sous pli : ESAT Jacques Prévert

Édito

Les élections municipales du 15 mars dernier ont permis aux Haguais de s'exprimer clairement sur l'avenir de notre commune.

Je tiens d'abord à remercier sincèrement les électrices et les électeurs pour la confiance qu'ils ont renouvelée à notre équipe. Cette confiance nous engage et nous oblige à poursuivre le travail engagé et à préparer l'avenir avec sérieux et détermination.

La Hague est un territoire singulier, riche de ses 19 communes déléguées, de ses paysages et de la vitalité de ses habitants. **Préserver l'équilibre territorial qui fait la force de notre commune, maintenir des services publics de proximité et garantir une qualité de vie à la hauteur des attentes resteront nos priorités constantes pour les années à venir.**

Des années qui seront marquées par plusieurs projets structurants qui devront être conduits avec exigence. L'Etat mobilise notamment le territoire de La Hague pour y développer un projet industriel d'envergure dans le cadre de sa stratégie industrielle. Ce projet ne pourra aboutir que si les besoins en matière de développement économique, de planification de logements, de développement des mobilités, de formation et d'adaptation des services publics locaux, sont anticipés.

Une forme d'acceptabilité est à construire autour de ces décisions nationales, sur la base d'un dialogue local lisible et cohérent avec la population. **L'instauration d'un climat de confiance est indispensable. Il doit reposer sur des engagements transparents et fiables de la part des pouvoirs publics.**

Comment y arriver si parmi les premières mesures de l'Etat, dans les semaines suivant l'annonce du « Grand Chantier », se trouvent des fermetures de classes ?

En tant que Maire, avec l'ensemble du conseil municipal, nous sommes garants de ce postulat. C'est pourquoi, j'ai proposé et **nous avons adopté à l'unanimité une motion exprimant nos préoccupations et demandant un moratoire exceptionnel sur la question de la carte scolaire pour l'ensemble de notre commune.** Et je tiens à remercier ici l'engagement et la mobilisation des parents d'élèves, rassemblés avec collègues élus de proximité et parlementaires pour parler d'une seule voix.

L'action municipale se mesure dans la vie quotidienne : l'entretien de nos bourgs et de notre patrimoine, la vitalité associative, l'attention portée aux familles, aux jeunes et aux aînés.

Soyez assurés que c'est dans cet équilibre entre vision pour l'avenir et attention au quotidien que je continuerai à agir pour La Hague.

Une action qui se fera pour tous dans la clarté et la transparence, avec un maximum de communication et d'information vers l'ensemble des Haguais. Le journal Horizons y contribue d'ailleurs et je vous souhaite beaucoup de plaisir à le lire.

Manuela Mahier, Maire de La Hague



Retour en images



Bureau de vote d'Urville-Nacqueville

Elections 2026

Le 15 mars dernier, 24 agents et 176 bénévoles se sont mobilisés pour assurer le déroulement du scrutin au sein du bureau centralisateur à la mairie de La Hague et des 20 bureaux de vote répartis sur l'ensemble du territoire. Avec un taux de participation de 61,66%, 5700 voix se sont exprimées : **55,60% pour la liste La Hague ensemble**, conduite par Manuela Mahier contre **44,40% pour la liste Nouvelle Hague** conduite par Olivier Desquesnes.



Crédit photo : LM Captiv'



Podium Diabolik de Ragnar

Le samedi 28 mars dernier la nouvelle édition de la Diabolik de Ragnar a sacré **Francis GARNIER** parmi les 500 guerrières et guerriers qui ont défié les hauteurs de la Hague lors d'un trail de 6h. Déguisements de vikings permis, courage et détermination garanties !



Dans l'Objectif de ...

Spectacle « La compagnie des monstres »

A l'occasion du « Printemps des poètes » porté par le Réseau ZigZag, les personnes en situation de handicap de l'Association médico-social de La Hague (AMSH) ont participé à des lectures chorales et musicales de poèmes, inspirés de l'œuvre de François David, fondateur des éditions Motus. Présenté le 20 mars à la médiathèque d'Acqueville et le 31 mars au Point du Jour à Cherbourg-en-Cotentin, ce spectacle « La compagnie des monstres » est le fruit d'une création dirigée par Laurent Fautras, musicien et enseignant artistique et Denys Fouqueray, comédien et intervenant, dans le cadre des ateliers adaptés de l'Ecole des Arts Vivants de la Hague.



Spectacle à la médiathèque d'Acqueville



CAROLINE HELLEGEAIS

« Je me souviens de mon père qui adorait la photo argentique et qui restait très longtemps dans sa chambre noire. Il m'a transmis cette passion pour la photo. Résultat, j'ai toujours un appareil sur moi ! A La Hague, c'est extraordinaire... on sait que l'on va faire de beaux clichés. Sur celui-ci, j'étais partie en balade avec une amie. Sur un chemin à Omonville-la-Rogue, nous croisons un homme qui contemplait la vue, accoudé à une barrière. J'ai vu rose ! Son tee-shirt et les fleurs étaient raccord. J'ai à cœur de photographier les gens, ils sont là pour être admirés tout comme les paysages. Par l'image, j'ai le pouvoir de conserver tous ces petits moments où mon œil pose son regard sur le beau. Pour moi, une photo est réussie dès lors que l'émotion que j'ai ressentie est partagée. Je suis animatrice d'atelier. Nous travaillons en petit groupe sur tous les aspects de la photographie numérique. Les rencontres inattendues, je les fais souvent au cours de mes sorties personnelles, quand je prends les passants en photo avant d'aller les aborder. »

On en parle...



Panneaux lumineux

De nouveaux panneaux lumineux ont été installés ! Vous les retrouverez à Vasteville (à proximité de la boucherie) et à Urville-Nacqueville (place Utile) et à Beaumont-Hague (place du marché).

Le On sort papier s'arrête

A partir de ce numéro n°40 du Horizons et dans un souci de limiter les productions papier afin de réduire l'impact environnemental, retrouvez le On sort exclusivement en version numérique sur www.lahague.fr, sur les panneaux lumineux et chaque lundi sur les comptes Facebook et Instagram de la commune.

Visite guidée : la baie d'Écalgrain vue par un géologue

- Samedi 6 juin à 16h
- Durée : 2h
- Gratuit

Biodiversité : ne pas tailler sa haie !

Jusqu'au 15 août, il est fortement recommandé de ne pas tailler sa haie (pour les exploitants agricoles, c'est interdit). Dès le printemps et en été, la saison de reproduction et de nidification des oiseaux commence. Pendant cette période cruciale de leur cycle de vie, il ne faut pas déranger ou déloger les oiseaux ! Les oisillons peuvent être effrayés par la personne qui taille, mais aussi par le bruit de l'outil utilisé. A ce jour, 32 % des espèces d'oiseaux nicheurs sont menacés d'extinction en France selon l'Union Internationale pour la Conservation de la Nature (UICN) et la population des oiseaux forestiers et celle des oiseaux agricoles ont décliné respectivement de 10% et de 30% en 30 ans, entre 1989 et 2019, d'après un bilan publié par le Muséum national d'histoire naturelle (MNHN), l'Office français de la biodiversité (OFB) et la Ligue pour la protection des oiseaux (LPO).



Entre rêve et réalité

Habitant de Gréville-Hague, amoureux de son pays et de la langue normande, Bernard André publie « Entre rêve et réalité, autour du mur blanc » après « Du Coq à l'âne », des ouvrages tous deux illustrés par sa petite fille Emmi Durand. « Pierre et Coccinelle viennent de mon imaginaire. Au travers de ces deux personnages, il y a un peu de ma vie dans ce nouveau roman. Lorsque j'ai croisé, sur le chemin du littoral, ces rochers qui ressemblent, vues de profil, à des figures humaines, l'idée m'est venue d'adosser le récit sur ces protagonistes, de leur donner un nom et d'écrire l'histoire. Une histoire d'accueil, d'amour dans un paysage familier. La légende de Colombe est par exemple racontée par Jean Fleury puis par Côtis Capel. Entre les lignes, Coccinelle et Pierre dessinent, avec les habitants, les enjeux et des solutions concernant l'agriculture pour demain. Plus simplement, ils rêvent que leur pays tant convoité soit toujours aimé et respecté par les nouveaux arrivants. Rêver ensemble, c'est un début ! ».

Si l'idée de fiction est née d'un atelier d'écriture à Equeudreville, Bernard propose une version de son récit rédigée dans sa langue natale, le normand, ainsi qu'un lexique de 350 mots. Aussi, il partage sa passion avec un groupe qui se réunit chaque mois à Gréville-Hague dans le cadre de l'association familiale « le bon accueil » et avec le concours de « la fale » - association régionale normande. En vente à la librairie Rayons à Beaumont-Hague, les Schistes Bleus et la librairie Ryst à Cherbourg-en-Cotentin, E.Leclerc Tourlaville et Querqueville, et à la Maison Branlard aux Pieux.

Impôts : des permanences pour être accompagné

Les conseillers France Services de la Maison des Services Publics de La Hague vous réservent des plages horaires sur rendez-vous afin de vous accompagner à la complétude de votre déclaration d'impôts 2026 sur les revenus 2025, en ligne ou en version papier.

Pour 2026, la période de déclaration des impôts est du 09 avril jusqu'au 19 mai en format papier et jusqu'au 28 mai en ligne.

Permanences sur rendez-vous à la Maison des Services Publics : en savoir plus sur www.lahague.fr

Vous pouvez prendre rendez-vous par téléphone, au 02 33 01 83 90, ou à la Maison des Services Publics (1 place de la mairie à Beaumont-Hague).



Du Pain à l'Ouest

Après avoir décroché un CAP boulanger, une formation pay-sans-boulangers et sillonné la France, Mathilde Rosette a été retenue à l'appel à projet lancé par la commune de La Hague pour utiliser le four à pain Escale Pain à Jobourg. Son entreprise "Du Pain à l'Ouest" est née. Une fois par semaine, elle y fabrique et cuit ses pains réalisés à partir de farine bio et locale. C'est donc avec les gestes d'antan qu'elle pétrit à la main ses pains semis complets, multigraines, et le pain du mois qui change selon les saisons. «Pour commander, il faut me contacter le mardi avant 14h pour que votre pain soit prêt le lendemain. Il est ensuite vendu à la Ferme du Sillon à Jobourg, le mercredi de 16h à 18h. J'accorde une très grande importance à la qualité de mes produits qui sont tous préparés avec un levain naturel de seigle que je nourris moi-même. Utiliser ce four à pain traditionnel, c'est une nouvelle expérience et un tremplin car je souhaiterais m'installer comme agricultrice afin de cultiver mon blé, le transformer en farine pour réaliser mon pain à partir de mes céréales.», précise-t-elle.

Contact : 06 98 13 24 23

Vacances d'été riment avec bouger !

Pendant les vacances d'été, la commune de La Hague propose une multitude d'activités sportives pour les enfants et les parents. Consultez le programme sur : www.lahague.fr



Auberge des Gobelins : le chef devient gérant

Depuis février dernier, JérémY Peron est le nouveau gérant de l'hôtel-restaurant l'Auberge des Gobelins situé au Tourp, maison de La Hague : «C'est pour moi une suite logique, j'ai envie de continuer à faire vivre ce lieu, avec toujours au menu, une cuisine bistrannique, à la fois simple, moderne et bonne. Je privilégie les produits locaux. Je travaille par exemple avec La ferme du gobelin, la ferme de La Haule à Gréville-Hague, Juliette Dumoncel pour les plantes.», ajoute-il.

Après plusieurs expériences professionnelles passées en Irlande et dans des maisons gastronomiques à Paris, c'est en 2024 que ce Cherbourgeois avait décidé de revenir sur ses terres natales pour travailler aux côtés de Patrick Bertheau en tant que chef de cuisine de l'établissement.

Contact : 02 33 01 02 20

On répond à vos questions



On répond à vos questions – L'entretien raisonné

Dans chaque numéro, nous répondons aux questions que vous vous posez.

Pour soumettre une question, rendez-vous sur lahague.com
Démarches en ligne > Vie quotidienne > Contact général,
ou la page Facebook « La Hague »,
ou sur horizons@lahague.com

L'entretien raisonné, c'est quoi ?

Il s'agit d'un mode de gestion sans utilisation de produits phytosanitaires qui consiste à adapter l'entretien d'un espace à ses spécificités (usages, nature des paysages...etc.). Les jardiniers de la commune de La Hague l'appliquent afin de favoriser la biodiversité et préserver l'environnement. Il regroupe 3 catégories d'espaces : les espaces horticoles d'ornement (prioritaires), les espaces d'agrément et de loisirs ainsi que les espaces naturels. Les espaces horticoles d'ornement sont des lieux très fréquentés qui demandent un entretien très régulier pour notamment favoriser les circulations et garantir la sécurité de tous tandis que les espaces d'agrément et de loisirs sont entretenus de manière plus extensive pour vous permettre de jouer, de vous promener ou de faire du sport au sein d'une nature préservée. Alors, laissons pousser, laissons vivre !

Pourquoi certains espaces ne sont pas tondus en totalité ?

Les jardiniers tondent en prenant en compte les particularités des espaces, c'est la tonte différenciée. Aussi, ils pratiquent le fauchage tardif qui consiste à faucher moins souvent et mieux pour protéger la biodiversité. Les plantes ont le temps de réaliser un cycle végétatif complet leur permettant de se régénérer, de la graine à la fleur. Le développement de la flore favorise celui de la faune (insectes, lapins etc.). La mise en place de l'entretien raisonné, ce n'est pas arrêter d'entretenir, c'est entretenir différemment avec un objectif principal : préserver la nature.

Comment sont gérés les cimetières ?

Les cimetières de La Hague sont majoritairement en herbés. Depuis une dizaine d'années, la commune de La Hague exclut l'utilisation de produits phytosanitaires et privilégie le désherbage mécanique (binage et brûlage). Dans le cadre de l'engazonnement des cimetières, un travail doit encore être réalisé pour mener une réflexion sur la végétalisation entre les tombes.

DOSSIER

La Hague dans les airs

Alors que l'été approche à grands pas, les rayons du soleil pointent le bout de leur nez. Et si nous levons le nôtre vers le ciel, nous pouvons voir à certains endroits de la Hague des parapentes, des planeurs, des ULM. Si notre territoire s'illustre par la beauté de ses paysages en mer et sur terre, c'est aussi en l'air que certains chanceux et courageux qui n'ont pas peur du vide sous leurs pieds, le voient d'en haut et ce, grâce à la vigueur des vents haguais.

Planeur avec l'association CVVH
Crédit photo : CVVH

Les vents haguais

Explications d'Isabelle Laurent, du Pôle Normandie Ouest de Météo France

« Le Cotentin, comme la Bretagne et la Basse-Normandie mais aussi les îles britanniques, appartient au domaine du **climat hyper-océanique**, qui présente plusieurs caractéristiques. Côté températures, les amplitudes thermiques se montrent globalement faibles, aussi bien au niveau saisonnier, qu'au niveau diurne (le jour). **La variabilité du temps est importante : les conditions changent vite et souvent.** Les pluies sont rarement intenses, se montrant plus fréquentes en automne et en hiver. Les quantités

Pour s'informer en cas de risques de phénomènes dangereux, notamment les vents violents, le **site de la vigilance météorologique** présente des cartes éditées au minimum 2 fois par jour à 6h et 16h, plus fréquemment en cas de vigilance orange, et accompagnées alors de commentaires sur la situation en cours et prévue.

<https://vigilance.meteofrance.fr/fr>

- Il existe également une **rubrique "prochains jours"** qui donne une tendance sur les risques à surveiller au cours des 6 jours suivants (cette rubrique est mise à jour vers 13h chaque jour)
- **Les niveaux jaunes** alertent sur des risques qui concernent les personnes pratiquant des activités sensibles aux conditions météorologiques. **Le niveau orange** alerte sur le risque de phénomènes dangereux. **Le rouge** correspond à des risques de phénomènes d'intensité exceptionnelle.

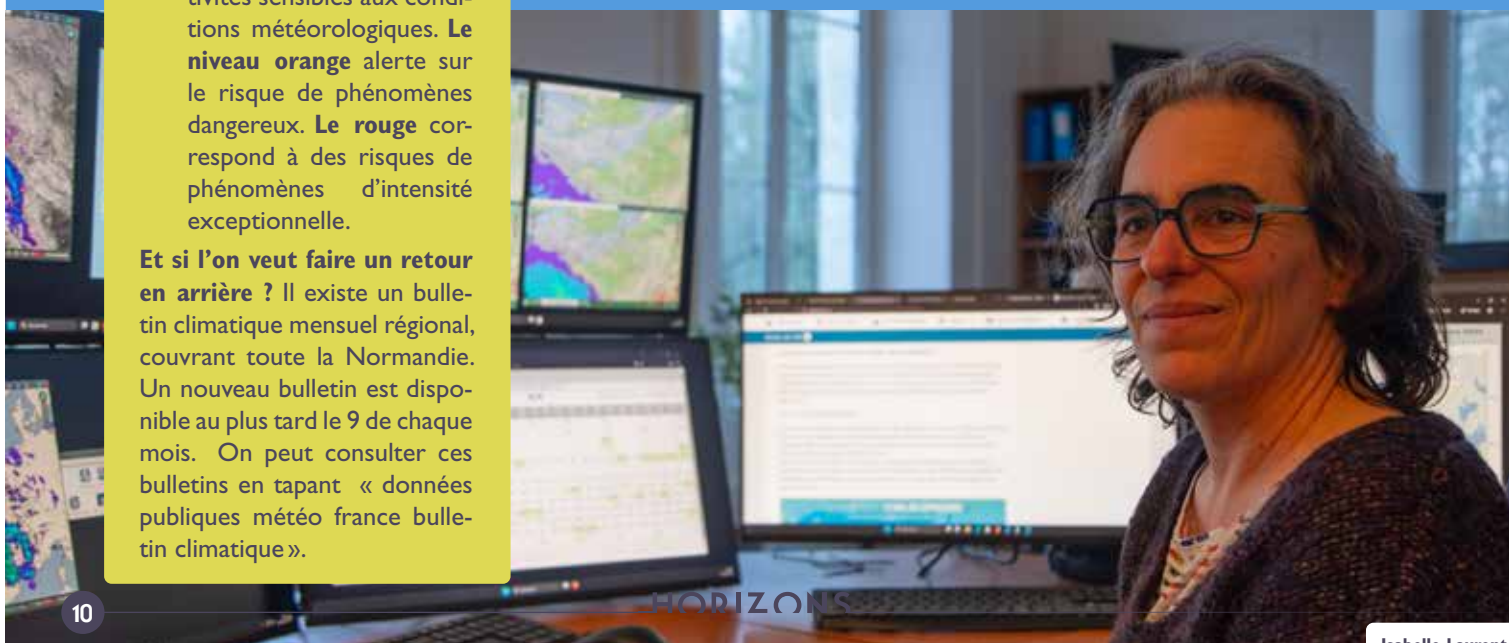
Et si l'on veut faire un retour en arrière ? Il existe un bulletin climatique mensuel régional, couvrant toute la Normandie. Un nouveau bulletin est disponible au plus tard le 9 de chaque mois. On peut consulter ces bulletins en tapant « données publiques météo france bulletin climatique ».

annuelles sont du même ordre qu'en Bretagne, mais bien inférieures à celles des reliefs français. Par contre, il pleut aussi fréquemment que dans le Massif Central, en moyenne presque un jour sur deux, mais un peu moins souvent que dans les Monts d'Arrée ou dans les Vosges. Pour finir, les vents s'avèrent plus soutenus que sous d'autres climats. Cela s'explique par la relative proximité de la Hague avec la trajectoire privilégiée par les dépressions qui prennent naissance sur l'Atlantique (le « rail des dépressions » des moyennes latitudes, situé majoritairement un peu au nord de nos régions en automne et en hiver). Ce sont ces dépressions de la saison froide qui

s'accompagnent de vents durablement forts, voire parfois tempétueux (le plus souvent orientés entre ouest et sud-ouest). **Ces vents se montrent d'autre part plus marqués dans la Hague en raison de son caractère maritime, la mer offrant peu de résistance à l'écoulement de l'air, contrairement à ce qui se produit lors de son passage sur une surface terrestre.** Un autre effet local est lié au relief de la presqu'île. A cause de l'effet Venturi, la force du vent est majorée au niveau des falaises abruptes.»

Dans le détail, les roses des vents saisonnières illustrent les types de vents et de temps dominants :

- **en hiver**, les vents forts prédominent, représentant plus de la moitié des cas, venant majoritairement du sud à l'ouest (180 à 280°, soit des vents d'Avant). Les perturbations plus nombreuses en saison hivernale expliquent cette particularité.
- **au printemps**, les vents d'est à nord-est (vent d'Amont) deviennent aussi fréquents que les vents de dominantes sud-ouest (vent de surouët). Les vents forts diminuent de moitié par rapport à l'hiver, au profit de vent modéré. Durant cette saison de transition entre hiver et été, on passe des traditionnelles giboulées de mars aux premières situations orageuses de mai, même si la Hague échappe globalement aux forts orages, grâce à son caractère maritime qui limite les fortes chaleurs.
- **en été**, les vents faibles sont quasiment aussi nombreux que les vents modérés, avec une fréquence totale de plus de 80%. Le sud-ouest devient la direction dominante. Le temps est globalement plus calme, même si des coups de vent restent possibles et peuvent surprendre les plaisanciers.
- **en automne**, les perturbations retrouvent le chemin du ciel normand, les vents forts redeviennent majoritaires.»



Isabelle Laurent travaille avec les données du **Sémaphore du Cap de la Hague basé à Auderville**, qui ne mesure pas seulement les paramètres habituels (températures, pluies, humidité, vent et pression) mais relève aussi **les données liées à la mer**. Il estime visuellement l'état de la mer de mer belle, à très grosse selon une échelle internationale.

Et sans une météo favorable, les risques sont bien là pour les pêcheurs. Amont, Horzain, Ava, Forain, sont autant de vents bien connus des pêcheurs normands, représentés par une rose des vents.

Les vents des pêcheurs normands

Dans la Hague, on retrouve **quatre vents principaux**, ceux des pêcheurs normands :

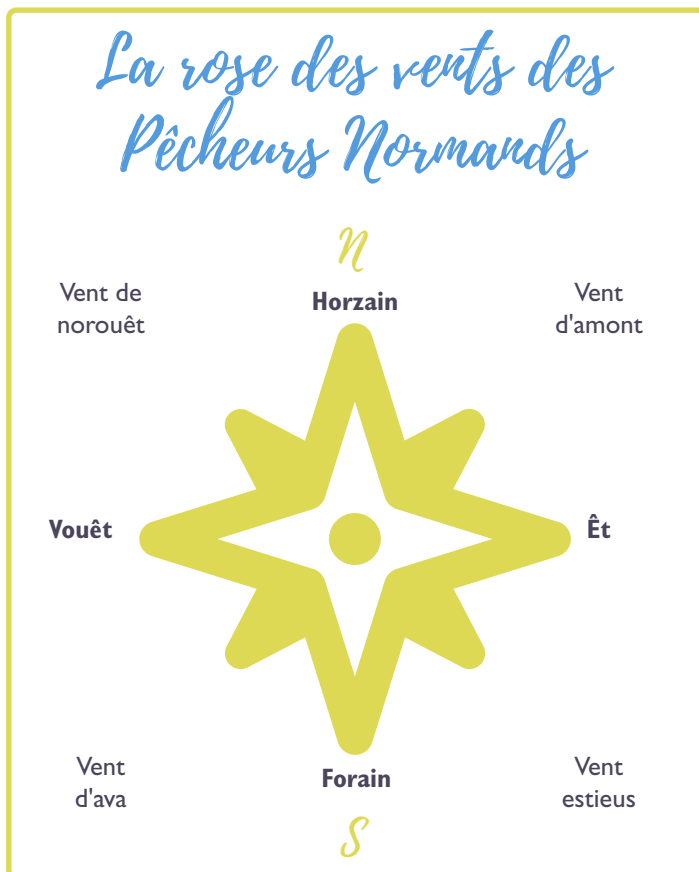
Vent d'Amont, « **ÉT** » en normand, vent d'est : il provient des hautes pressions sur l'Europe centrale et basses pressions sur l'Atlantique, souffle de secteur est vers l'ouest. Il est frais en hiver et chaud en été. Sa vitesse moyenne est de 20km/h. Il traverse les départements de l'Île-de-France, l'Eure-et-Loir, l'Orne, la Seine-Maritime, le Calvados et la Manche. Son cours fait 160 km de large sur 320 km de long.

Vent Horzain : il provient des hautes pressions sur les îles Féroé (Danemark) et basses pressions sur l'Espagne. Il souffle presque toujours en rafales sur le Cotentin. Sa vitesse moyenne est de 40km/h avec des pointes de 130 km/h. Il influe sur les départements de la Manche et du Calvados. Il est connu dans quelques régions côtières de la Seine-Maritime et de l'Eure. Son cours fait 150km

de large pour 230 km de long. Son nom « Horzain » signifie « du dehors » et par extension « étranger » (XIIIe siècle).

Vent d'Ava, « **Vouêt** » en normand, vent d'ouest. Il est issu des hautes pressions sur la zone « Sole » en Atlantique et basses pressions sur l'Allemagne méridionale. Sa vitesse moyenne est de 60 km/h. Il passe par les côtes normandes occidentales, par le passage de la Déroute et gifle littéralement le Cotentin et la Basse-Normandie, puis traverse le Calvados et la baie de Seine et s'affale en furie sur le Pays de Caux et les boucles de la Seine jusque dans le Vexin normand avant de disparaître aux portes de la Picardie. Son cours fait 120 km de large pour 300km de long.

Vent Forain, il provient des hautes pressions sur l'Espagne et basses pressions sur la mer du Nord et l'Angleterre. Sa vitesse moyenne est de 30km/h. Il traverse la Mayenne, l'Orne, la Manche, le Calvados, l'Eure et la Seine-Maritime. Son cours fait 110 km de large sur 150 km de long. Son nom signifie « Saxon » au XIIe siècle, puis étranger en 1757, retrouvant ainsi le sens original du mot « foranus » en bas latin. Avec le Gulf Stream, il entretient un microclimat sur les côtes normandes. Il n'est pas rare de rencontrer le long de son cours une végétation méditerranéenne voire subtropicale (palmiers, mimosas, plantes grasses...etc)



Ces vents qui font la particularité de La Hague et qui façonnent aussi ses paysages avec la présence des arbres anémomorphes (penchés sous la force du vent), ont favorisé le développement d'activités dans les airs.

Source : Petite Encyclopédie des Vents de France, Honorin Victoire

La Hague vue d'en haut !



Olivier Le Ber

La Hague dispose ainsi de nombreuses associations qui proposent de découvrir la Hague vue d'en haut, notamment en planeur et en ULM avec le Centre de Vol à Voile de Vauville-Hague (CVVH).

Le planeur et l'ULM avec le Centre de Vol à Voile de Vauville-Hague (CVVH)

Au Camp Maneyrol à Vauville, le Centre de Vol à Voile de Vauville-Hague (CVVH) a fêté ses 100 ans d'existence en 2023. En 1923, Alexis Maneyrol, premier pilote à s'envoler depuis la lande qui allait devenir un aérodrome deux ans plus tard, avait battu le record du monde de durée en planeur à Vauville en restant plus de 8 heures en l'air.

Olivier Le Ber, Président du CVVH, explique comment les conditions météorologiques haguaises ont forgé la pratique du planeur à Vauville en faisant des voler des avions sans moteurs, rien qu'à la force du vent : « Afin d'organiser les prochaines expériences aéronautiques, l'Association Française Aérienne (AFA) cherchait en France une pente favorable au début des années 1920. Et l'anse de Vauville qui s'étend sur une vingtaine de kilomètres, du Nez de Jobourg à Diélette et bordée sur près de 15km de collines ouvertes, a été choisie. Ici, nous sommes entourés de grandes falaises et les vents d'ouest viennent s'y confronter. Ce qui crée des conditions favorables à la pratique du planeur et nous permet de faire ce que nous appelons du « vol de pente ». Les aviateurs ont observé que les oiseaux pouvaient voler sans battre des ailes et profiter de la force des vents qui s'écrasaient sur les falaises. Quand on fait du vol de pente, la zone d'ascendance où l'on va pouvoir rester en l'air est vraiment limitée au bord de la falaise. On ne va pas pouvoir aller où l'on veut ! Par contre, nous avons cette chance à Vauville que le vent d'ouest soit le vent dominant régional.

Après le vol de pente, le vol thermique a été découvert. Il consiste à utiliser l'air chaud par beau temps. Le soleil chauffe le sol qui à son tour chauffe l'air en contact et, comme l'air chaud est plus léger que l'air froid, cet air chaud va s'élever et donc, l'aéronef ou le parapente va essayer de trouver cette bulle d'air chaude ascendante et rester dans celle-ci en se mettant à « spiraler ». Pour rester en l'air il faut savoir lire le ciel ; c'est ce qu'on appelle l'aérologie.

Notre association a trois missions. Tout d'abord, la formation, on peut apprendre à piloter à partir de 15 ans, ensuite la location de matériel pour les membres et enfin, faire découvrir le vol en embarquant un passager dans un planeur biplace. Et chaque année, pour promouvoir le sport féminin, nous organisons un événement, « ça plane pour elles » qui permet de faire essayer le vol à un public féminin, à tarif préférentiel. »

Le double champion du monde de vol à voile a commencé à Vauville ! Il s'agit d'Eric Napoléon dont le père Claude est l'ancien président du Centre de Vol à Voile de Vauville-Hague (CVVH) du début des années 50, et ce durant près de quarante ans.

De l'aéromodélisme avec Hague Model Air Club

Sur le terrain de Flottemanville-Hague, l'association Hague Model Air Club a elle aussi fêté ses 100 ans d'existence en 2025 et compte près d'une soixantaine de membres. Elle s'adresse aux plus jeunes comme aux plus anciens. Et avant de lancer son avion dans les airs, il faut le construire.

Didier Février, président de Hague Model Air Club précise : « Ici, nous fabriquons toute sorte d'avion, en utilisant différentes techniques et matériaux. L'aéromodélisme permet de toucher à tout: moulage, usinage de pièces, électromécanique, peinture... Il faut aimer bricoler. **Alors, quelles sont les étapes pour construire un avion en modèle réduit ?** Tout d'abord, nous téléchargeons les plans, souvent, nous reproduisons des modèles qui existent en grandeur nature. Nous préparons ensuite les pièces que nous découpons avec différents matériels et les assemblons entre elles et sur l'ossature de l'avion. Cette ossature peut être en bois léger (balsa), en matières composites, en résine en faisant un moule, en polystyrène pour commencer. Chaque avion dispose d'un récepteur pour téléguider l'avion. Bien entendu, nous adaptons la motorisation de chaque avion à son poids. **Pour les compétiteurs de très haut niveau, l'avion est spécialement créé pour une compétition. C'est le travail fourni par Christophe Paysant-Leroux, licencié au Hague Model Air Club et qui compte un palmarès impressionnant : 31 titres de champion de France, 15 titres de champion d'Europe, 10 titres de champion du monde, vainqueur des 3 éditions IAM au Japon, 1 fois vainqueur du TOC. »**



Didier Février



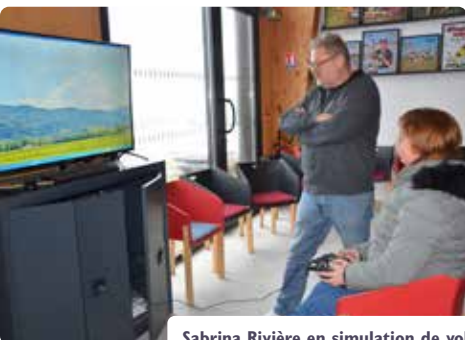
car il est tout simplement beau en vol et silencieux. Je m'occupe de décorer les avions du club, c'est une activité minutieuse que j'adore ! Depuis quelques mois, je m'essaie au simulateur de vol. C'est très technique, il faut de nombreuses heures d'entraînement avant de pouvoir piloter son avion. On peut le crasher et le casser. »

Pierre de Layre, 11 ans et son père Dominique : « Depuis que je suis tout petit, je m'intéresse aux avions et depuis juillet dernier, j'ai intégré le club avec mon papa. J'y passe beaucoup de temps. Je bricole mon premier avion télécommandé que j'ai surnommé « L'os à moelle » car il est creux à l'intérieur. Là, je suis en train d'installer le récepteur. »



Des heures de préparation avant de voir son avion voler

Frédéric René : « J'ai commencé le planeur il y a 15 ans. Là, je suis en train de finaliser les ailes de mon planeur composées de balsa, de petites pièces en matières plastiques et de papier japonais très fin et léger pour réaliser l'entoilage. Je commence à m'essayer au simulateur. »



Sabrina Rivière en simulation de vol



Sabrina Rivière : « Mon compagnon m'a transmis le virus de l'aéromodélisme il y a 10 ans et je suis devenue membre du conseil d'administration du club il y a 2 ans. Je suis passionnée par le planeur,



Pierre et son père Dominique en construction de "l'os à moelle"

Du parapente et du deltaplane avec Cotentin Vol Libre (CVL)

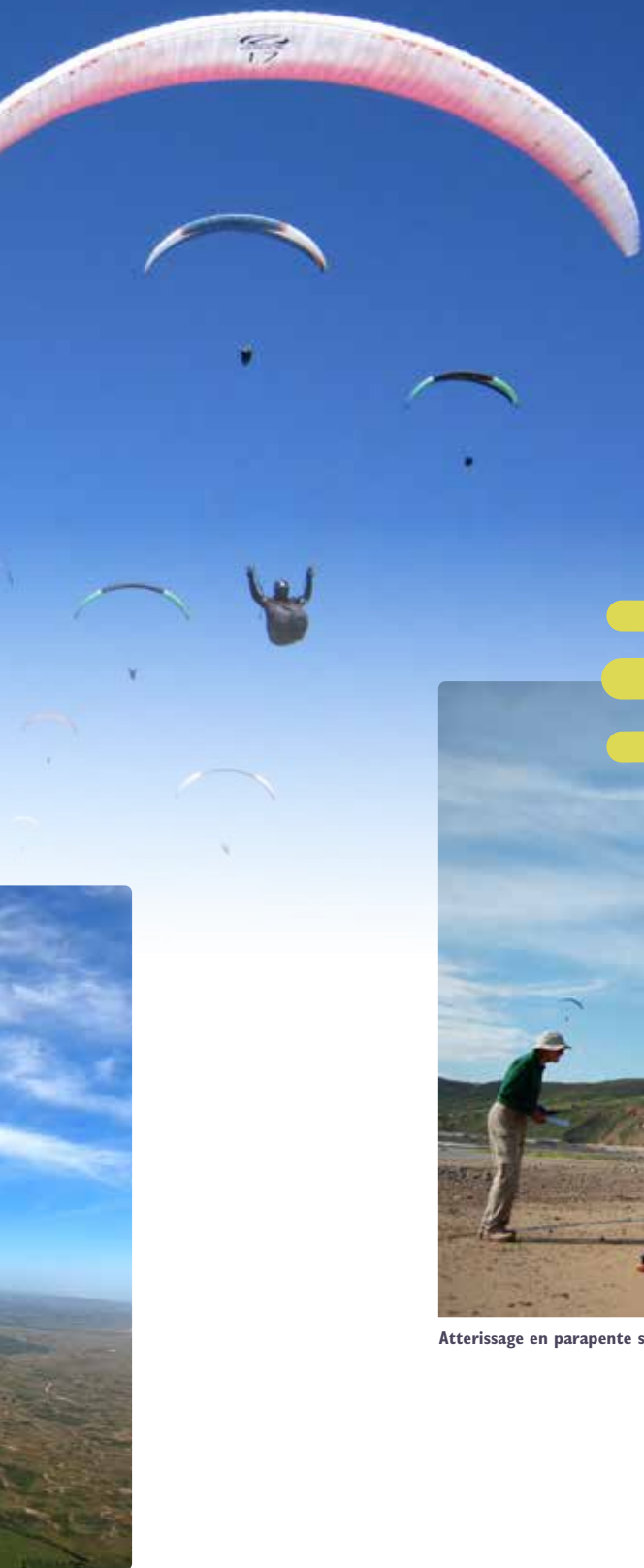
Depuis sa création en 1981, l'association Cotentin Vol Libre (CVL) qui dénombre 77 adhérents, propose cinq activités : le deltaplane, le parapente, le kite, le cerf-volant et le boomerang. Elle organise des journées découverte avec le matériel, une aide au vol avec la présence d'accompagnants afin d'appréhender les premières sensations de vol.

Denis Lecroère, fondateur de cette association se souvient : « Quand j'avais 19 ans, je faisais du deltaplane avec une personne expérimentée. Je m'élançais depuis les dunes de Biville. Une autre époque ! C'était fantastique de prendre son envol ! En deltaplane, je suis un grand oiseau de 10 m d'envergure qui surf sur les masses d'air. On peut aller jusqu'à 120 km/h par heure en deltaplane de compétition ! Avec trois copains, on s'est dit que l'on pouvait créer un club pour partager notre passion : l'association Cotentin Vol Libre était née. » **Responsable de la section deltaplane de Cotentin Vol libre, Mélanie Mojon** précise que pour apprendre le deltaplane, « il faut s'attendre à un apprentissage long en faisant des stages enseignés par des moniteurs formés dans des écoles spécialisées. J'ai à présent 3 ans d'expérience. C'est un sport engageant et exigeant et qui en même temps, m'apporte un grand bénéfice car il est relaxant, nous sommes coupés de tout le reste. Nos pensées sont tournées vers le deltaplane, nous n'avons pas le choix de nous concentrer sur ce que nous faisons à l'instant T. » Le double champion de France et 4e à l'échelle mondiale vient de « tché nous », il s'agit de Frédéric Fosse.



Deltaplane avec l'association Cotentin vol libre

Crédit photo : CVL



Concernant la pratique du parapente, **Pierre Leboucher**, président de **Cotentin Vol Libre**, ajoute : « L'apprentissage du parapente demande aussi un enseignement dans une école, avec le suivi de plusieurs stages. Au début, on vole accompagnés en biplace. Avant de s'envoler, on doit savoir comment gonfler sa voile pour pouvoir décoller. Ce sont beaucoup de manipulations au sol à maîtriser. Les Pierres Pouquelées à Vauville est un endroit idéal pour débiter car c'est un sommet qui permet de faire ce que l'on appelle ses premiers « ploufs », autrement dit, l'action de décoller et d'atterrir sur un vol très court. On peut atterrir sur la plage sans problème. **Pour moi, le parapente est un bon moyen de contempler. En l'air, je suis hors du monde. C'est assez paisible, on vole avec les oiseaux, ce sont de bons compagnons.** Depuis que je pratique ce sport, je suis davantage sensible à la protection de la nature car nous voyons bien que sans elle, sans des vents favorables, nous ne pouvons pas faire grand-chose. Nous restons à terre. Nous pratiquons du vol de mer, ce sont les vents d'ouest qui nous portent tandis que dans les territoires sans littoral, ce sont les masses d'air chaudes. En parapente, ils nous poussent environ jusqu'à 50 km/h. »



Atterrissage en parapente sur la plage à Vauville

Crédit photo : Honorin Hamard

Crédit photo : Honorin Hamard



Honorin Hamard

« J'ai commencé le parapente à l'âge de 14 ans près d'Avranches, ma ville natale. Mon père, président d'une association de parapente du nom du club des Archanges m'a transmis très tôt sa passion. A 17 ans,

je fais ma première compétition au Puy de Dôme. **En 2015 en Colombie, je deviens champion du monde de parapente dans ma catégorie parcours.** Je me souviens d'un atterrissage particulier, dans un champ de canne à sucre ! Avoir décroché ce titre m'a donné de la confiance en moi, m'a permis de corriger certains automatismes qui m'empêchaient d'avancer. Mes performances se sont ensuite améliorées. Mon rêve serait d'être de nouveau sacré champion du monde. Le championnat se déroulera en 2027 en Serbie. Je suis pilote test en montagne dans une entreprise dans le sud de la France, je règle les équipements des parapentistes en fonction de leurs objectifs...c'est parfois au millimètre près ! J'ai donc la chance de pouvoir voler tous les jours. C'est très utile pour s'entraîner. Cette année va être aussi bien remplie avec la finale de la coupe du monde en Espagne en mai prochain ! J'aimerais aussi trouver du temps pour reprendre l'entraînement du championnat en ligne droite qui consiste à battre le record en distance (fixé à 600km), **on peut par exemple voler pendant 8h sans s'arrêter !** De quoi voir de nombreux paysages défiler sous ses pieds ! **A La Hague, je préfère voler à Ecalgrain car on peut décoller de la plage et assister au courant spectaculaire du Raz Blanchard, c'est l'un des plus beaux sites ! »**

Le champion de France et du monde de parapente est manchois ! 4 records du monde, Vainqueur de 6 coupes du monde et bien d'autres... Honorin Hamard tutoie les sommets.



Word Cup tour

Il a survolé La Hague en parapente : Matthieu Huray

« Alors que j'étais en vacances dans les Alpes, je me lance pour un baptême de parapente. Et là, cela a été un énorme coup de cœur pour moi. **Dans les airs, en train de voler, c'est une sensation unique, indescriptible, on ne pense à rien d'autre, on est ailleurs.** C'est un sport exigeant, qui demande beaucoup de rigueur surtout sur le plan de la sécurité. Il faut être bien formé. J'ai passé le brevet débutant, le brevet de pilotes et j'ai décroché le brevet des pilotes confirmé en 2023 me permettant d'accueillir une autre personne en bi-place. Obtenir ces formations, c'est acquérir une autonomie, une certaine liberté de voler là où l'on veut (en respectant la liste des lieux communiquée par la Fédération française de vol libre). J'ai la chance de découvrir la France par les airs, près de Grenoble, en Bretagne, dans le Cantal. Je savais qu'il y a des beaux coins à survoler dans la Hague : Ecalgrain, Landemer...etc. **En week-end à Omonville-la-Rogue avec ma famille, c'est là**

que je me suis envolé, au-dessus de la mer. C'est assez rare pour moi car devant, j'avais la vue magnifique d'une grande étendue d'eau, j'ai adoré découvrir la Hague, aussi bien en l'air que sur terre. »



Survol d'Omonville-la-Rogue

Crédit photo : Matthieu Huray

Suivre les aventures de Matthieu Huray sur Instagram : [matthieuhuray](https://www.instagram.com/matthieuhuray)



Crédit photo : Honorin Hamard



Thomas Zibrik



En drone : Thomas Zibrik

Habitant d'Urville-Nacqueville, Thomas Zibrik est vidéaste et télépilote depuis 2023 : « Pour les professionnels, piloter un drone demande des autorisations et une formation. Il s'agit du Certificat d'Appétence Théorique de pilote à distance. Dans les zones autorisées, dites "blanches", faire voler un drone reste relativement simple. Les réglementations évoluent régulièrement afin de garantir la sécurité de tous, nous devons sans cesse nous y adapter. Depuis janvier 2026, les professionnels doivent notamment être équipés d'un drone intégrant un dispositif de sécurité comme un parachute. Selon les zones de vol, des autorisations peuvent également être requises auprès de la Préfecture, de la Marine nationale ou des autorités aériennes locales. J'ai réalisé des vidéos pour la Cité de la mer, l'Office de tourisme, le Parc naturel régional des Marais du Cotentin et du Bessin, la course La Brizeuse, le festival La Rue Bucolique que vous allez voir... mais aussi pour d'autres entreprises du territoire. Faire du drone dans la Hague permet de redécouvrir des lieux que l'on pense connaître, avec des lumières qui changent en permanence. »

Où en est-on ?

Les travaux se dévoilent avant et après leur lancement.

TRAVAUX AVANT/APRÈS

Afin de garantir la sécurité routière, la commune de La Hague veille à l'entretien des routes. Et alors que la saison estivale approche, le remplacement des poteaux incendies par des neufs se poursuit.



Clairefontaine à Biville

A l'entrée de Clairefontaine à Biville

Des travaux ont été effectués de décembre à février afin de sécuriser les accès de la carrière et de l'étang de Clairefontaine en les dissociant. Les flux entre les véhicules légers et les camions qui stationnent à proximité de la carrière sont ainsi facilités.



AVANT



APRÈS

TRAVAUX PENDANT

Sécurité incendie

En 2025, plusieurs poteaux d'incendie ont été remplacés à La Hague notamment à Urville-Nacqueville et Flottemanville-Hague. Une fois installés, ces ouvrages doivent obtenir un contrôle technique afin d'être mis en service et inscrits sur la base de données des sapeurs-pompiers. En 2026, d'autres poteaux seront remplacés. Leur recensement est en cours.



Le saviez-vous ?

Appareils hydrauliques raccordés à un réseau d'eau public ou privé sous pression, les poteaux incendie sont capables de fournir un débit pendant **au moins 2 heures** pour alimenter en eau, les engins de lutte contre l'incendie des sapeurs-pompiers.

Culture et patrimoine : cet été, sortir et découvrir !

Visites commentées, exposition, spectacles, ateliers... Pendant la saison estivale, de nombreux rendez-vous attendent les Haguais au Tourp, Maison de La Hague ainsi qu'à la maison natale Jean-François Millet et au sein du réseau Zigzag.

Les fossiles : une exposition et des visites commentées dédiées

- **Jusqu'au 3 janvier 2027** : exposition « le monde fascinant des fossiles : dans le sol normand, l'histoire de la Terre et du vivant » avec Ammonite 50.

Les fossiles constituent les archives de la vie sur Terre et nous invitent à un vertigineux voyage dans les temps géologiques, à l'époque où les continents actuels n'existaient pas et où de mystérieux animaux peuplaient les océans. Le sol de la Normandie et plus spécifiquement du Cotentin regorgent de ces précieux témoins. Enrichie de nombreuses vidéos, modules interactifs et manipulations, cette exposition vous propose de découvrir, en famille, tous les secrets des fossiles, comment ils se forment et ce qu'ils nous racontent de la vie de notre planète au temps des dinosaures et bien avant.

- **17 mai et 22 novembre** : en lien avec cette exposition, des visites commentées par M. Paul Jean (Président d'Ammonite 50) sont organisées à 16h (entrée libre sur inscription)
- **14 juin** : visite commentée « spécial familles » et exposition fossiles à 16h.

Les spectacles de l'été

- **Samedi 23 mai : Nuit des musées / Pierres en Lumières.** Une soirée exceptionnelle au manoir Entrée gratuite pour tous au parcours-spectacle « Un trésor au bout du monde » De 18h à 22h30. Réservation conseillée. Manoir ouvert de 18h à 23h30 (dernier départ du parcours-spectacle à 22h30)

- **Samedi 27 juin : Nuit de la Saint Jean.** Venez vivre une soirée chaleureuse et féérique placée sous le signe de la convivialité. Chacun sera invité à entrer dans la danse lors du bal folk organisé au milieu de la cour du manoir. A la tombée de la nuit, la soirée se poursuivra dans un champ

Bientôt le programme de Zigzag été !

Chaque été, le réseau Zigzag dévoile son programme riche en animations à ne pas manquer et à découvrir en ligne dès cet été sur www.lahague.fr

proche avec un spectacle. Enfin, la clôture se fera autour de l'embrassement du bucher de la Saint Jean animé de chants traditionnels normands.

- De 16h à 18h : « p'tit bal » pour les enfants avec les Goublins et la Hague-Vaten
- 20h30 : bal folk avec les Goublins et la Hague-Vaten
- 22h30 : spectacle 23h15 : feu de la Saint Jean avec la Hague-Vaten
- A partir de 20h30 – Entrée libre – Grillades, frites, dessert, buvette. Possibilité de manger sur place, dans une ambiance de guinguette de village



Le Tourp, maison de La Hague



La Rue Bucolique

- **Les 8 et 9 août : la Rue Bucolique – 20^e édition.** Dédié aux arts de la rue, ce festival mis en place par la commune de La Hague rassemble chaque année entre 7000 et 8000 festivaliers sur 2 jours. Un public familial, des groupes d'amis principalement, qui viennent profiter d'un cadre verdoyant et convivial au Tourp, maison de La Hague. **Près de 10 compagnies professionnelles sont invitées chaque année pour proposer 15 spectacles.** Cirque, musique live, danse sont présentés chaque année. En 2026, le festival fêtera ses 20 ans !

Des ateliers et des balades

En complément des activités proposées dans les 16 équipements culturels, les services culturels de La Hague déploient aussi leurs actions en dehors de leurs murs tout au long de l'année, pour les scolaires et les habitants de tout âge.

Anne Leboulenger, responsable du pôle animation des équipements patrimoniaux précise : « *notre objectif est de faire découvrir notre territoire, aux familles, aux habitants. Pour les groupes (scolaire, associations, CE etc.) et le grand public, nous proposons notamment une visite guidée de la maison natale Jean-François Millet et une balade commentée du hameau Gruchy mais aussi une randonnée « Mémoires de Gruchy ».* Aussi, au Tourp et à la maison natale Jean-François Millet, nous organisons des ateliers à destination de tous les publics, notamment des familles. Pour en savoir plus sur l'ensemble de notre offre, suivez-nous sur www.geoparc-lahague.fr/agenda-des-evenements/ »



Atelier enfants

De quoi passer de bons moments !

- **mardi 7 juillet** : rando du manoir à 10h30 : balade des temps géologiques
- **mardi 7 juillet** : atelier-nature (6-12 ans) à 14h : La mare
- **mardi 7 juillet** : atelier-patrimoine (3-5 ans) à 16h : Cuir (bracelet viking)
- **mercredi 8 juillet** : visite commentée à 11h : histoire du manoir
- **jeudi 9 juillet** : atelier patrimoine (6-12 ans) à 14h : Cuir (bracelet viking)
- **jeudi 9 juillet** : atelier nature (3-5 ans) à 16h : La mare
- **jeudi 16 juillet** : atelier patrimoine (ados/adultes) à 11h : Vannerie sauvage (plateau catalan)
- **jeudi 16 juillet** : atelier nature (6-12 ans) à 14h : Les plantes
- **jeudi 16 juillet** : atelier patrimoine (3-5 ans) à 16h : Aquarelle
- **mardi 21 juillet** : atelier patrimoine (6-12 ans) à 14h : Poterie (petit pot)
- **mardi 21 juillet** : atelier nature (3-5 ans) à 16h : Les oiseaux
- **mercredi 22 juillet** : visite commentée à 11h : histoire du manoir
- **jeudi 23 juillet** : atelier nature (6-12 ans) à 14h : Les oiseaux
- **jeudi 23 juillet** : atelier patrimoine (3-5 ans) à 16h : Poterie (petit pot)
- **mardi 28 juillet** : rando du manoir à 10h30 : un patrimoine au fil de l'eau
- **mardi 28 juillet** : atelier patrimoine (6-12 ans) à 14h00 : Vannerie sauvage (porte savon)
- **mardi 28 juillet** : atelier nature (3-5 ans) à 16h : Les arbres
- **jeudi 30 juillet** : atelier patrimoine (ados/adultes) à 11h : Découverte des plantes
- **jeudi 30 juillet** : atelier nature (6-12 ans) à 14h : Les arbres
- **jeudi 30 juillet** : atelier patrimoine (3-5 ans) à 16h : Vannerie sauvage (poisson)



Atelier création d'un robot voiture en Lego

Cap numérique : l'inclusion numérique pour tous !

Rattaché au centre social l'Archipel, Cap Numérique est depuis 2003, l'Espace Public Numérique (EPN) de La Hague. Son objectif ? Favoriser l'inclusion numérique de tous sur l'ensemble du territoire. Tout au long de l'année, dans ses locaux, mais aussi à l'Archipel ou aux 4 coins de la Hague, Cap Numérique propose gratuitement des ateliers d'initiation et d'apprentissage portant sur les outils numériques et leurs usages.

Eric Barbier, animateur Cap Numérique

Animateur de cet espace destiné aux jeunes, aux adultes, aux seniors et aux personnes en situation de handicap, **Eric Barbier accompagne individuellement les utilisateurs selon leurs besoins et anime différents ateliers collectifs dédiés aux outils et aux usages numériques** : « Les ateliers que j'anime sont divers et variés, je suis là pour vous guider afin que vous puissiez gagner en autonomie : connaître et bien utiliser son smartphone (Se connecter à un réseau, créer un compte, les gestes, les applications), Google Drive et ses applications (Notions de « Cloud », les applications de bureautique, le partage), utiliser une distribution Linux, découvrir l'impression 3D... et bien d'autres à découvrir ! »



Eric Barbier

Pour les jeunes

En partenariat avec les maisons de jeunes (MJ) de Beaumont-Hague, Vasteville, Tonneville et Flottemanville-Hague, Cap Numérique propose des ateliers thématiques pour les jeunes, pendant les vacances scolaires. **Prendre en main un logiciel de modélisation 3D pour**

créer un objet, c'est d'ailleurs ce qu'ont appris les jeunes de la MJ de Beaumont-Hague, Vitanim'Hag, le 20 février dernier à Cap Numérique. Parmi eux, Adrien Chanu, âgé de 12 ans s'exprime : « J'avais déjà participé à des ateliers organisés par Cap Numérique pour modéliser des objets en 3D et les imprimer en 3D. J'ai trouvé cela très intéressant. Depuis, à la maison, j'ai maintenant un casque de réalité virtuelle et une imprimante 3D. »



Atelier 3D

Où en est-on ?



Atelier création d'un robot voiture en Lego

Le 26 février dernier à l'Archipel, lors d'une séance tout public, un groupe de 8 participants s'est essayé à la création d'un robot voiture en Lego pour aborder les bases du codage et de la programmation :

Didrik Cauchon : « Nous commençons déjà sur l'ordinateur, à apprendre comment utiliser le logiciel Lightbot en manipulant des blocs de commande et des fonctions... on avance, on recule, on saute ! Je découvre et cela me plaît. Nous allons ensuite construire un Lego voiture, y intégrer un moteur et piloter le robot avec une tablette. »

Pour les moins jeunes

Cap Numérique propose aux personnes plus âgées des ateliers pour leur apprendre à mieux se servir de leur smartphone. Depuis 2022, ils ont eu lieu à Vasteville, Saint-Germain-des-Vaux et Urville-Nacqueville.

Une nouvelle série d'ateliers a été lancée à Tonneville début mars 2026. Le 12 mars dernier, le groupe participant est unanime : « Ce temps donné permet d'améliorer notre savoir sur notre smartphone, le vocabulaire associé. Il faut démystifier ce langage. Gérer des documents, classer nos photos... Eric nous apporte une connaissance générale de cet outil pour lever la tête du guidon ! On découvre au-fur-et-à-mesure et on se sent beau-



Atelier smartphone

coup moins dépassés.»

Cap Numérique, c'est...

- 375 inscrits (personnes ayant fréquenté Cap Numérique au moins une fois ; 368 inscrits en 2024)
- 187 personnes ont utilisé le créneau accès libre au moins une fois (dont 121 jeunes : 76 entre 11 et 14 ans et 45 entre 15 et 17 ans)
- 50 jeunes entre 11 et 14 ans ont participé aux activités numériques (3d, Lego de programmation, réalité virtuelle)
- 107 adultes/séniors entre 44 et 75 ans et + ont participé aux ateliers (dont 90 personnes entre 59 et 75 ans et +)
- 23 résidents de l'AMSH (personnes en situation de handicap) ont participé aux activités du vendredi après-midi

Un partenariat avec l'Association du Médico-Social de la Hague (AMSH)

Cap Numérique accueille les personnes en situation de handicap de l'AMSH chaque vendredi après-midi. Pour Victor Corrèze, c'est le premier atelier auquel il participe : « J'ai essayé le simulateur de jeu de voiture avec le volant et les pédales ainsi que le casque de réalité virtuelle. J'ai aussi plein de consoles chez moi et une chaîne Youtube. »

Cap Numérique en bref

Entièrement gratuits, les ateliers Cap numérique durent 1h30 et sont accessibles sur réservation. Pour les inscriptions et tout renseignement sur

les autres activités (accès libres, accompagnements individuels), contactez Eric Barbier à Cap Numérique Tel : 02 33 87 58 10 / 06 74 87 28 20 / capnumerique@lahague.com.

Et retrouvez toutes les informations et les horaires sur la page dédiée à Cap Numérique sur lahague.fr

Vers la sobriété numérique avec Linux/Ubuntu

Dès juin prochain, Cap Numérique organisera des ateliers pour découvrir ou mieux connaître Linux/Ubuntu qui est un système d'exploitation plus ouvert et invitant à la sobriété numérique (limitation de l'obsolescence du matériel informatique et des programmes). Vous pouvez contacter Cap Numérique pour plus de précisions.

France Connect : une porte d'entrée vers 1000 services en ligne

France Connect ? C'est une solution proposée par l'Etat pour sécuriser et simplifier la connexion à plus de 1000 services en ligne. Il permet de s'identifier en une seule fois pour accéder à une multitude de sites : administratifs (impots.gouv.fr, ameli.fr), transports et permis de conduire (ANTS, télépoint), Identité numérique et services publics (service-public.fr, l'identité numérique La Poste), éducation (Parcoursup) et emploi (France Travail)... et même le portail Mes démarches de la commune de La Hague. Ce service fête ses 10 ans d'existence !

Comment l'utiliser ?

Un seul identifiant pour plusieurs accès, c'est plus simple, plus sécurisé et plus rapide ! Mode d'emploi :

- **Se rendre sur un service en ligne pour faire une démarche.** Par exemple, concernant une demande de carte nationale d'identité : le site ants.gouv.fr
- **Pour vous identifier, choisissez France Connect en cliquant sur le bouton « S'identifier sur France Connect ».** On peut en effet faire sa demande de carte d'identité en passant par France Connect qui vous invite à choisir le compte personnel que vous souhaitez utiliser (cela peut-être celui des impôts, d'amel ou cela de la msa... c'est vous qui décidez !) Entrez vos identifiants parmi les comptes disponibles. Vous aurez ainsi accès à d'autres services en ligne.



France
Connect

Quel est son fonctionnement ?

Quand vous utilisez France Connect pour vous connecter à un service en ligne, certaines données personnelles (nom de naissance, date et lieu de naissance, adresse mail etc.) lui sont transmises automatiquement. Ces dernières proviennent du RNIPP (Répertoire National d'Identification des Personnes Physiques). Le RNIPP est une base de données officielle qui contient des informations d'état civil sur toutes les personnes nées ou vivant en France. Des données complémentaires, comme l'adresse email, proviennent du compte ou de l'identité numérique que vous avez choisi pour vous identifier. **Grâce à France Connect, lorsqu'une personne utilise un service en ligne, on peut connaître son identité, l'authentifier et vérifier qu'elle est correctement enregistrée à l'état civil, tout en protégeant sa vie privée et ses données personnelles.**



Source : <https://www.franceconnect.gouv.fr/#intro>

<https://aide.franceconnect.gouv.fr/faq/comprendre-franceconnect/donnees-transmises/#undefined>

Qui fait quoi ?

La maçonnerie

Au sein du service voirie géré par Mickaël Lecroère, l'équipe maçonnerie est composée de deux agents : Nicolas Lecerf et Jérémy Guiffard. En complément de ces compétences spécifiques, une équipe d'agents de relais de proximité volontaires a suivi une formation sur l'entretien des murets et la maçonnerie en pierre sèche.

Forts de leur savoir-faire de maçons, Nicolas et Jérémy restaurent notamment les murs et murets communaux de La Hague. Alors, comment font-ils ? Restaurer un muret implique de le déconstruire entièrement, en retirant chaque pierre, en les triant et en les nettoyant une à une. Beaucoup de patience et de minutie sont nécessaires, d'autant qu'il faut retailler certaines pierres pour créer un ouvrage harmonieux. Pour les retailler, ils utilisent une massette pour casser et une boucharde pour rendre la pierre granuleuse. L'objectif ? Obtenir un rendu naturel et authentique afin que l'ensemble se fonde dans le paysage.

Jérémy est chargé de disposer les pierres et Nicolas, de réaliser un enduit. **En fonction de chaque chantier, ils doivent sans cesse s'adapter aux particularités des pierres de La Hague. De Jobourg à Omonville-la-Rogue, on retrouve du caillou de grain qui se taille bien tandis que de Vauville à Tonneville, les galets sont difficiles à façonner car ils se cassent facilement.**

Reconstruire un mur n'est pas anodin, c'est une partie d'histoire qui s'exprime. Dans d'anciens murs, Jérémy et Nicolas ont parfois retrouvé des bouteilles de cidre, des gonds de barrière, des anneaux d'attache pour les chevaux et même des fers à cheval ! Quand les pierres d'origine ne suffisent pas à remonter le mur, des pierres de carrière sont utilisées, en privilégiant une provenance locale.

Ce ne sont pas les seules missions de Nicolas et de Jérémy qui interviennent aussi sur d'autres travaux de maçonnerie sur le patrimoine communal, que ce soit pour la mise en accessibilité de la voirie et des espaces publics ou en soutien de la régie bâtiment de la commune.



Des agents de relais de proximité en formation pierres sèches

Afin d'étoffer les moyens dédiés à la préservation du patrimoine haguais, **plusieurs agents des relais ont suivi en novembre dernier une formation dispensée par l'entreprise Pierre de Beauchamps, venue du sud de la Manche, pour restaurer les murets selon la technique de la pierre sèche.** Parmi ces agents, Joachim Levallois précise que « cette formation était très intéressante car les murs en pierres sèches font les paysages de La Hague et nous participons à la préservation de leur authenticité. Ces ouvrages favorisent aussi le développement de la biodiversité, c'est important. Il faut faire tenir le mur sans mortier, seule la disposition des pierres compte. Le but est d'obtenir un mur robuste et il faut ainsi bien sélectionner les pierres : les grosses servent pour les fondations et les plus lourdes sont placées au-dessus du mur (c'est « la coiffe ») afin de tasser l'ensemble. Les pierres moyennes doivent être parfaitement imbriquées pour avoir un mur bien stable. Il est parfois nécessaire de les tailler afin d'obtenir le rendu souhaité. »

Entre les maçons et les agents de relais, c'est donc une petite dizaine d'agents communaux qui a à cœur de préserver le patrimoine des murs et murets de La Hague.

Du côté de l'Agglo

Des nouvelles de la Communauté d'Agglomération du Cotentin

Le Cotentin s'engage pour le vélo du quotidien

Pour améliorer le quotidien des habitants et encourager les mobilités actives, l'Agglomération du Cotentin accélère le développement du vélo. Avec son Plan Vélo 2024-2031, elle vise 6,5 % de déplacements à vélo d'ici 2026, puis 12 % en 2030, en cohérence avec les objectifs nationaux. Au sein du territoire de La Hague, ce développement a commencé. Six vélos électriques sont désormais en libre-service dans le bourg d'Urville-Nacqueville, place de l'Ancien Village Normand. D'autres bornes seront installées cet été à proximité du Pôle Nautique Hague.

Une offre de services vélos en plein essor

Depuis 2019, l'Agglomération propose un service de location longue durée de vélos à assistance électrique (VAE) sur tout le territoire. **Objectif : atteindre 2 500 vélos électriques en 2026**, avec des modèles adaptés à tous les publics (cargos, rallongés, enfants, etc.).

De plus, une offre de location longue durée de vélos électriques est disponible à destination des employeurs du territoire depuis le printemps 2024. Une flotte dédiée de vélos électriques comprenant les accessoires et incluant l'entretien est disponible à tous les employeurs du territoire.

En parallèle, un service de VAE en libre-service (VAELS) a été lancé à l'été 2024. Il permet de louer un vélo de stations à stations pour un trajet ponctuel ou régulier.

Comment louer un vélo ?

- Avec l'application Cap Cotentin Vélo : sélectionnez le numéro du vélo, saisissez le code et retirez la chaîne
- Par SMS : envoyez le numéro du vélo au +33(0)7 555 36 999 et saisissez le code reçu
- Avec le pass Cap Cotentin : passez la carte et le vélo se déverrouillera seul
- Avec votre téléphone : scannez le QR code présent à l'arrière du vélo



La borne à vélo d'Urville-Nacqueville

Place de l'Ancien Village normand à Urville-Nacqueville, 6 vélos électriques sont en libre-service.

Les Actus

SANTÉ

Piles bouton : gare à l'ingestion !

Les piles bouton sont des petites piles rondes et plates qui alimentent les appareils du quotidien (les télécommandes d'appareils audiovisuels, télécommandes domotiques, calculatrices, montres, appareils photos, audioprothèses, ou encore certains jouets électriques, etc). Attention, les très jeunes enfants (avant 6 ans, le plus souvent), peuvent les avaler. Ces dernières années, de nombreux cas d'ingestion mortelle ont été recensés rien qu'en France. La prévention est donc de mise.

Pour prévenir les risques d'ingestion, les bons gestes à adopter

- Conserver les piles boutons hors de portée des enfants
- Privilégier l'achat de produits dont le compartiment à pile est sécurisé
- Vérifier que le compartiment à pile ne puisse pas être ouvert par vos enfants

En cas d'ingestion supposée ou avérée, que faire ?

Même en l'absence d'obstruction manifeste des voies respiratoires ou d'autres signes, il faut agir rapidement. Lorsqu'une pile bouton est avalée, elle peut se bloquer dans l'œsophage sans que l'enfant ne manifeste de symptômes. Avec les piles dont le diamètre est supérieur ou égal à 15 mm, le risque de blocage dans



Piles bouton

l'œsophage est maximal. Elle peut alors entraîner une brûlure locale dont la gravité augmente de manière importante au-delà de la deuxième heure.

Ne pas attendre pour contacter les services de secours : chaque minute compte !

- Contacter immédiatement le 15 (le 114 pour les personnes malentendantes) et indiquer à votre interlocuteur qu'il s'agit d'un risque d'ingestion de pile bouton.
- Ne pas donner à boire, ni à manger et ne pas provoquer de vomissements

Médecin généraliste à la maison médicale à Beaumont-Hague, Docteur Ruault précise : « La prise en charge pré-hospitalière (avis médecin traitant ou 15) et/ou hospitalière, **même en cas de doute**, est nécessaire quel que soit le type de pile, voire le type de corps étranger. »

Pensez à emporter l'emballage dans lequel se trouvait la pile afin d'aider le médecin à identifier précisément son type.

Source : Direction générale de la concurrence, de la consommation et de la répression des fraudes



Le bois de Beaumont-Hague

CULTURE

Fête de la nature : ouvrons les portes de notre patrimoine commun !

Du 20 au 25 mai, c'est la fête de la nature ! Organisée dans toute la France depuis 2007 par l'association Fête de la Nature, cette fête propose une multitude d'animations gratuites autour de la biodiversité : balades, observations, spectacles, rencontres et notamment, l'ouverture de votre jardin à tous !

En 2025, la fête de la Nature s'est tenue dans 2273 lieux de festivité, a réuni 3391 acteurs et a fait vivre près de 10348 animations. Pour mieux connaître la nature et la célébrer, vous pouvez ouvrir votre jardin. Sur son site fetedelanature.com, l'association de la fête de la Nature explique qu'« *il n'est pas nécessaire d'être spécialiste en connaissances naturalistes pour accueillir ses voisins le temps d'une journée ou d'un week-end dans son petit paradis vert. La cachette du hérisson, les habitants de la mare, l'odeur des fleurs de printemps, l'arbre où le rouge-gorge a élu domicile... la nature est bavarde et invite à la conversation.* »

Envie de vous lancer ? Inscrivez-vous sur le site fetedelanature.com et rendez-votre événement visible! Sur ce même site, consultez l'ensemble des événements en ligne.

Conférence-débat de La Hague : le jeudi 21 mai 2026 à 19h au Pôle culturel Michel Canoville : Nos alliés du jardin

Favoriser la biodiversité dans votre potager est une démarche essentielle pour créer un environnement sain et équilibré, propice à des récoltes abondantes et durables. En intégrant des auxiliaires naturels tels que les pollinisateurs, les prédateurs de ravageurs et les micro-organismes bénéfiques, vous contribuez à renforcer l'écosystème de votre jardin. Cette approche permet non seulement de réduire les besoins en produits chimiques, mais aussi d'encourager des interactions positives entre les différentes espèces, pour un jardin qui fonctionne en harmonie avec la nature. **Cette conférence sera animée par Christophe Jarry**

Deux visites guidées du bois de Beaumont-Hague : le vendredi 22 mai 2026 de 10h à 12h et de 14h à 16h

A l'occasion de la Fête de la Nature 2026, le SyMEL propose deux visites guidées du bois de Beaumont-Hague, en partenariat avec le Conservatoire du littoral et Jean-François Jacquet, propriétaire de cet espace forestier rare sur la presqu'île et habituellement fermé au public. Au fil de la balade, les participants partiront à la rencontre des nombreuses espèces animales et végétales qui peuplent le bois de Beaumont-Hague : mammifères, oiseaux mais aussi une grande diversité d'habitats naturels remarquables, tels que les hêtraies, les étangs et les cours d'eau. Il est recommandé de prévoir des chaussures de randonnée, des jumelles pour l'observation de la faune ainsi qu'une tenue adaptée aux conditions météorologiques. Réservation obligatoire (15 places par créneau) au 06 25 28 65 52 ou hugo.leclerc@manche.fr

Échikia : pas d'échec et mat pour l'apprentissage aux jeunes

L'association Echikia propose depuis 2021, des entraînements au jeu d'échecs à la Maison des Sports du complexe sportif de La Charrière à Urville-Nacqueville, chaque mardi et jeudi soir ou encore le samedi après-midi. Cette pratique sportive s'est étendue aux écoles de la Hague et au sein du collège Hague-Dike.

Depuis 2021, plus de 700 écoliers haguais ont participé aux 6 séances de découverte du jeu d'échecs, proposée par l'association Echikia, comme l'explique son président, Jean-Luc Ledoux : « Animateur fédéral pour le jeu d'échecs, j'aime le présenter aux enfants sur 9 écoles de La Hague, dès le CP. Plus tôt ils apprennent, plus aisément ils comprendront certains mécanismes de ce jeu et arriveront à performer rapidement. C'est une discipline très technique. Il faut souvent plusieurs années avant d'atteindre un niveau intéressant. Depuis 4 ans, nous entretenons de forts liens avec l'école du Bord de Mer à Urville-Nacqueville ». Son directeur, Thomas Dufour est en effet convaincu des apports de cette pratique dans l'amélioration des apprentissages à l'école : « Les études publiées, montrent clairement des progrès sensibles des enfants pratiquant régulièrement le jeu d'échecs. Cette progression est remarquée dans bien des domaines : attention, concentration, mémorisation, repérage dans l'espace, calcul, géométrie mais aussi dans le respect des autres et la responsabilité dans les prises de décisions.

A ce jour, une quarantaine d'enfants de l'école du Bord de Mer pratique souvent cette activité, lors des temps libres (l'école a mis à leur disposition des jeux d'échecs et dispose également de « 2 échiquiers géants » en extérieur). Classée 4e l'an passé, l'équipe d'échecs de l'école du Bord de Mer a gravi une nouvelle marche en se classant à la 3e place des écoles de l'Académie de Normandie à Gravigny, le mercredi 25 mars dernier. 12 écoles des 5 départements normands étaient qualifiées pour participer à ces championnats d'Académie Normandie 2026. », déclare-t-il. Parmi les écoliers, Moéna Mahituku, en CMI s'exprime : « J'aime l'esprit de compétition et me

fixer des objectifs. J'ai commencé à jouer avec l'école, il y a un an et demi. Je joue en classe et en dehors de l'école avec Échikia. J'ai été qualifiée au championnat de France dans ma catégorie, je suis très contente d'y aller. »

Depuis 2024, le collège du Hague-Dike s'est lancé dans la pratique du jeu d'échecs : « une école du courage », comme Jean-Luc Ledoux aime la définir.

Le collège aussi détient un beau palmarès. Professeur de mathématiques, Thomas Legagneur fait jouer 11 élèves au sein d'un club qu'il créé en 2024. Le 24 janvier à Urville-Nacqueville, l'équipe de collégiens a participé aux championnats scolaires et a conservé son titre de championne d'échecs du Nord-Cotentin. Elle est qualifiée pour la phase académique ! Pour Auguste An Nam Coussin en 6e, Lucie Julien-Lescot en 3e, Noah Bissière en 6e et Mathéo Kerninon en 5e, tous s'accordent à dire que « c'est un sport mental où il faut avoir un bon esprit de compétition mais aussi d'entraide. » Autour de l'échiquier, les techniques se partagent, dans une ambiance à la fois studieuse et bon enfant !



Entraînement au jeu d'échecs avec l'association Echikia

ANNE-SOPHIE LECOUVEY

COORDINATRICE DE THÉÂTRE
À L'ASSOCIATION ANTIRUILLE

Depuis 2023 et alors qu'elle s'engage déjà auprès d'autres associations, Anne-Sophie Lecouvey donne de son temps libre à l'association Antirouille, en tant que coordinatrice de l'activité théâtre. En 2025, son engagement lui a donné envie de devenir à son tour comédienne, un nouveau rôle qu'elle prend aussi avec passion.

« Notre association Antirouille propose des stages de théâtre, à partir de 6 ans suivis de représentations. Cette année, en février, nous avons été 41 comédiens de 6 à 80 ans à monter sur scène, répartis en 4 groupes : les 6-10 ans, les 10-13, les adolescents et les adultes. J'observe que le théâtre apporte beaucoup à tous, il remue, nous fait vivre des émotions en écho à notre vie personnelle, nous permet d'améliorer notre confiance en nous, de nous rapprocher les uns et des autres.

Ce qui est marquant et fait partie des choses qui me touche, c'est que les enfants qui commencent le théâtre reviennent pour beaucoup d'une année à l'autre. Le stage théâtre, et les représentations qui en découlent, c'est un événement ponctuel dans l'année, comme un rendez-vous. Des liens d'amitié se construisent pour certains dans ces groupes théâtre, et nous voyons les enfants grandir, s'épanouir sur scène, d'année en année.

Le groupe des 6-10 ans imagine leur pièce au fur-et-mesure de la semaine à partir d'une consigne de jeu donnée. Ils libèrent leur créativité en apportant leurs propres répliques, ils prennent du plaisir à jouer, ils rayonnent sur les planches ! Un lien de confiance et une complicité s'établissent aussi avec les encadrants /metteurs en scène. **Ce n'est pas que du théâtre, c'est aussi une aventure humaine !** Les familles sont sollicitées et aident grandement l'association : notamment, en prêtant des costumes, du matériel pour les décors et aussi, en accueillant tout au long de la semaine les intervenants à manger chez eux. Cela crée un lien précieux entre les familles et les intervenants qui sont très touchés par l'accueil qui leur est réservé. Certains cuisinent aussi



Anne-Sophie Lecouvey

crêpes, gâteaux etc. pour la buvette lors des spectacles. Chacun contribue à sa façon !

Je suis heureuse d'avoir repris le flambeau en contribuant à organiser cet événement qui existe depuis 27 ans, une véritable tradition dans l'association qui, je pense, répond à une vraie demande des habitants car le stage est souvent victime de son succès. Les inscriptions sont possibles dès fin août. Antirouille, c'est aussi du yoga, de la zumba, du renforcement musculaire, de la musique, du fitness pour les enfants... autant d'activités permises par le professionnalisme de nos intervenants et l'investissement de l'ensemble de nos bénévoles.

Libre à vous de venir découvrir une activité qui vous intéresse, vous serez le/la bienvenu(e).»

Dans l'assiette de...

ALEX YVON, NOUVEAU CHEF DE L'HÔTEL-RESTAURANT LE LANDEMER À URVILLE-NACQUEVILLE

Depuis janvier dernier au prestigieux restaurant Le Landemer à Urville-Nacqueville, Alex Yvon succède au chef Hendrik Jansen van der Sligte dont il était le sous-chef depuis son arrivée en 2020. Également sommelier, il repensé la carte des vins en 2025. Animé par l'envie d'imaginer de nouvelles créations culinaires au sein d'une jeune équipe de 5 personnes, il propose une cuisine de terroir exclusivement réalisée avec des produits normands de qualité et issus de l'agriculture biologique. « *Ce qui nous prive par exemple de chocolat, de sucre, de vanille. Nous faisons à partir de ce que nous offre la nature localement. Nous travaillons avec une vingtaine de producteurs normands qui nous prodiguent leurs conseils. Avec eux et mon équipe, j'élabore une cuisine généreuse, simple et qui met l'accent sur le goût.* », précise Alex.

TRUITE CONFITE, PRESSÉ DE POMMES DE TERRE AU SAFRAN & CRÈME AU RAIFORT



En cuisine ! La recette du chef

Ingrédients

1. Truite confite :
 - 2 beaux filets de truite désarêtés (≈ 150 g par personne)
 - 1 L d'huile de pépins de raisin
 - 2 feuilles de laurier
 - 2 branches de thym
 - Zeste d'1 citron vert
2. Pressé de pommes de terre :
 - 1 kg de pommes de terre (Charlotte, Bintje ou Mona Lisa)
 - 100 ml de vin blanc
 - 10 pistils de safran
 - 110 g de beurre fondu
 - Sel, poivre
3. Crème au raifort :
 - 300 ml de crème liquide entière
 - 1 c. à soupe de raifort
 - Jus de ½ citron vert
 - Sel, poivre

Préparation : Le pressé de pommes de terre

Préchauffez le four à 170 °C. Tiédisez le vin blanc et faites-y infuser le safran 10 min. Épluchez les pommes de terre et tranchez-les finement à l'aide d'une mandoline. Mélangez avec le beurre fondu, le vin safrané, salez et poivrez généreusement. Tassez dans un moule chemisé de papier cuisson. Couvrez et enfournez 45 à 60 min. À la sortie du four, pressez avec un poids, laissez refroidir puis réservez au frais au moins 2 h.

Préparation : La truite confite

Baissez le four à 70 °C. Salez les filets de truite puis

déposez-les dans un plat. Ajoutez laurier, thym et zeste de citron. Couvrez entièrement d'huile. Enfouez 20 à 30 min : la truite doit rester nacrée, l'huile ne doit pas frémir. Laissez tiédir dans l'huile.

Préparation : La crème au raifort

Mélangez la crème bien froide avec le raifort et le jus de citron vert, jusqu'à ce que la crème soit épaisse. Salez, poivrez. Réservez au frais.

Dressage

Découpez le pressé en portions et réchauffez-les à la poêle ou au four. Égouttez délicatement la truite. Disposez le pressé dans l'assiette, ajoutez la truite, puis une quenelle de crème au raifort.



Alex Yvon et sa truite confite

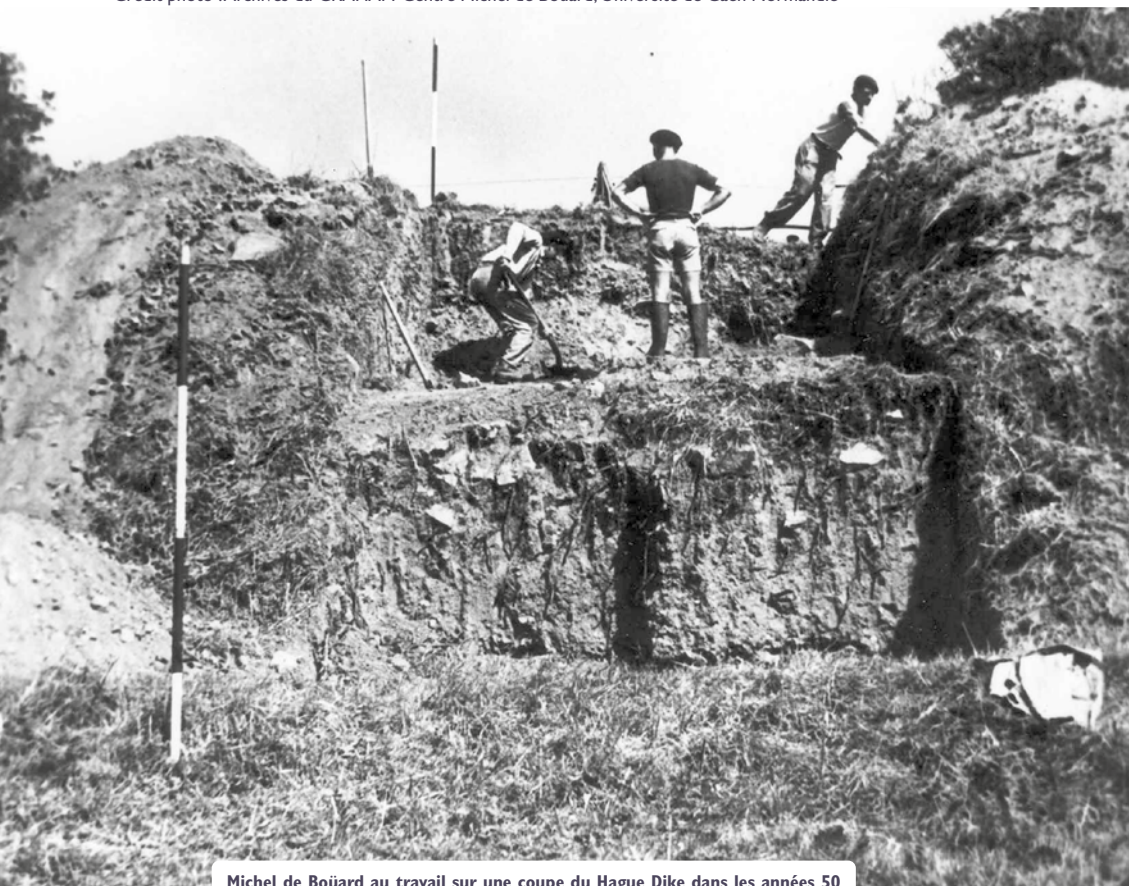
CONTACT

2 Rue des Douanes, 50460 La Hague, 02 33 04 05 10
Suivre Le Landemer sur les réseaux :
Instagram : hotelrestaurantlelandemer
Facebook : Le Landemer Hôtel Restaurant

Les trésors de la Hague...

LE HAGUE DIKE

Crédit photo : Archives du CRAHAM-Centre Michel de Boüard, Université de Caen Normandie



Michel de Boüard au travail sur une coupe du Hague Dike dans les années 50

Se dressant entre les communes de Digulleville et de Beaumont-Hague sur près de 2 kilomètres en suivant un axe est-ouest, le Hague Dike est une fortification de terre emblématique du territoire de La Hague. Il est prolongé à l'Ouest par la vallée d'Herquemoulin et à l'Ouest par le cours d'eau de la Sabine. Vincent Carpentier, Ingénieur chargé de Recherches à l'Institut national de recherches archéologiques préventives (INRAP), Docteur en histoire et membre du CRAHAM-Centre Michel de Boüard (CNRS-université de Caen), nous livre les particularités de cet ouvrage qui a façonné l'identité des paysages haguais.

Le Hague Dike, un rempart Viking ?...

Dans les années 50, Michel de Boüard, historien et archéologue français au Centre de recherches archéologiques et historiques anciennes et médiévales (CRAHAM), (qui porte aujourd'hui son nom), avait effectué des recherches sur le Hague Dike **en utilisant la méthode du carbone 14 afin de savoir s'il s'agissait d'un rempart de l'époque viking ou plus ancien.** En coupant le rempart de terre de part en part, il avait observé à sa base des niveaux de charbon. Vincent Carpentier explique : « Pour nous, ces niveaux de charbon incarnent un trésor car, grâce à cette méthode du carbone 14, on peut dater en analysant la matière organique (des os, du bois) qui a brûlé. Nous sommes alors au début de ces méthodes qui sont encore très récentes dans les années 50. Or, surprise : Michel de Boüard obtient des datations qui ne coïncident pas avec l'âge viking, mais sont beaucoup plus anciennes. Discussions, polémiques, échanges de lettres...

avec notamment des archéologues scandinaves qui lui disent qu'il ne s'agit pas d'un rempart viking mais de quelque chose de beaucoup plus ancien. On sait que ce type d'ouvrage existait à la période de l'âge du bronze, de l'âge du fer où l'on trouve déjà des territoires se livrant à des échanges ou des guerres, des seigneuries. On sait déjà notamment que de tels remparts existaient en Scandinavie, des millénaires avant les vikings. Mais Michel de Boüard était un peu têtue et il n'a pas voulu du tout entendre cette histoire-là... N'écouter pas ses collègues il a continué de propager cette hypothèse que le Hague Dike était très vraisemblablement un rempart datant du haut Moyen Âge, construit de la main même des Vikings. » **Il y a une quinzaine d'années, cette hypothèse a été contredite par Cyril Marcigny et Vincent Carpentier, à la lumière des données de l'archéologie.**

...Et la réponse est non

Les méthodes scientifiques de recherche ayant beaucoup évolué depuis les années 1950, Cyril Marcigny, spécialiste de l'âge du Bronze, est allé à son tour étudier le Hague Dike en regardant la base du rempart.

Les nouveaux résultats débouchent sur une datation formelle : 2500 ans avant JC, à l'âge du Bronze.

Vincent Carpentier précise : « il s'agit bien d'un rempart qui a bien sûr existé au Moyen Âge, et que la population de l'époque voyait très bien : elle s'est installée contre lui, l'a utilisé comme clôture, peut-être aussi pour se battre, se protéger. Il existait déjà depuis des millénaires mais ce n'est pas au Moyen Âge qu'il a été construit, ni par les Vikings, ni par les Francs d'ailleurs. C'est bien plus vieux que cela ! Et les datations au carbone 14 sont objectives. D'autres remparts de ce genre ont été retrouvés, il y a eu aussi des fouilles un peu partout en Europe du Nord. Ils sont comparables au Hague Dike et associés à la protohistoire (période de l'histoire, intermédiaire entre la préhistoire et l'histoire) et nous montrent bien que l'on a affaire à la délimitation d'un territoire de La Hague vieux de 2 500 ans, qui plus tard a été visité et même occupé par des Vikings, on le sait. **Ils s'y sont installés, ont laissé des traces de leur passage dans la linguistique notamment.** Pour savoir qui a édifié ce mur, il n'y a que l'archéologie. Nous connaissons des documents écrits au Moyen Orient, très anciens, bien avant Homère. Les hommes de l'âge du Bronze fabriquaient notamment des haches. Ils étaient organisés en chefferies, avec une société qui pouvait être assez violente, très hiérarchisée. Il y avait des chefs, une forme d'aristocratie, qui régnait sur des paysans et qui s'approprièrent des territoires. Pour délimiter ces territoires, il y avait plusieurs méthodes, **la plus monumentale était de construire de grands remparts de terre.** Cela amène à une explication un peu plus complexe : celui du Hague Dike avait un rôle défensif et surtout, un rôle politique et paysager pour bien montrer où était la frontière. Cela dura ensuite pendant des siècles au cours desquels le rempart de l'âge du Bronze a été réutilisé et agrandi, y compris au temps des Gaulois où l'on voit aussi de grands ouvrages de terre, et au Moyen Âge. »



Vincent Carpentier

Un ouvrage « très exceptionnel »

De par sa longueur, le Hague Dike est l'un des monuments de ce type les plus importants d'Europe, comme le déclare Vincent Carpentier : « La particularité du Hague Dike, c'est son bon état de conservation, en raison du paysage très bocager et préservé. Les limites de champs n'ont pas été complètement passées au bulldozer, ni complètement bombardées. Ce n'est pas non plus très peuplé, il n'y a pas de grands lotissements partout. **Sa longueur visible fait de lui aujourd'hui un monument très exceptionnel de l'âge du Bronze.** Pour voir un équivalent, il faut aller au Danemark, admirer le Danevirke « le mur des Danois ». Lui aussi, il est très ancien. Il a aussi été reconstruit et agrandi au cours des siècles plusieurs fois. Il existe une poignée d'exemples de « dike » qui peuvent leur être comparés en Europe du nord, en prenant en compte leur taille. La deuxième originalité du Hague Dike, c'est son nom. Cette coloration linguistique singulière est assez caractéristique du Nord-Cotentin. « **Dike** » signifie **digue, fossé, levée en vieil anglais comme en vieux normand et dans la langue des vikings.** Au sein de la zone côtière du Cotentin, on a conservé beaucoup de noms remontant aux vikings, de lieux, de rochers d'amers, qui permettaient aux marins de se repérer en longeant la côte jusqu'à une époque récente. Des pêcheurs le faisaient encore il y a 50 ans. Les noms de lieux marins (rochers etc) sont souvent en Normandie un héritage des Vikings, car la mer, c'est un domaine dans lequel ils excellaient. »



Travaux de vérification conduits en 2003 par Cyril Marcigny

Crédit photo : Cyril Marcigny, Inrap.



Hassan Alnizami en pleine partie de para-pétanque adaptée

Hassan Alnizami, Christophe Blanchin, Myriam Lainé : la para-pétanque adaptée en compétition

Hassan Alnizami, êtes-vous sportif ?

« Oui, je fais de la para-pétanque adaptée, de la course à pied ». Myriam Lainé, ajoute : *il court très vite, il faut pouvoir le dépasser ! Il travaille beaucoup sa condition physique et ne manque pas ses entraînements et ses différentes séances de sport car Hassan a un agenda bien chargé. Le lundi soir, il fait du karaté. Le mercredi après-midi, le jeudi soir, c'est foot avec l'ES Pointe Hague. Le mercredi, il travaille à l'ESAT. Il fait aussi de la musique et de l'équithérapie une fois par semaine. Nous participons tous les ans au Raid des contrebandiers organisé par Le Comité Départemental UFOLEP Manche. C'est une journée complète remplie d'activités : tir à l'arc, vélo, char à voile, course d'orientation et un barbecue convivial ! Quatre mercredi en mai, on s'entraîne en binôme à vélo dans la lande Saint-Gabriel.* »

En situation de handicap intellectuel et résident du foyer Pierre Allain à Beaumont-Hague, Hassan Alnizami n'a pas les mots comme terrain d'expression mais c'est bien sur celui de la para-pétanque adaptée qu'il s'épanouit. En 2025, il a décroché sa place pour se rendre au championnat de France de para-pétanque adaptée à Bergerac aux côtés de Christophe Blanchin, son entraîneur à l'AS Hainneville para-pétanque adaptée et avec le soutien sans faille de Myriam Lainé, son Accompagnante éducatif et social (AES) et éducatrice sportive à l'Association du Médico-Social de la Hague (AMSH).



Christophe Blanchin



Hassan Alnizami et Myriam Lainé

Christophe Blanchin, pourquoi avoir choisi d'entraîner en section para-pétanque adaptée ?

« J'aime être en contact avec du monde, j'ai toujours été bénévole et sportif. Je suis un passionné de pétanque et **cela fait 8 ans que je suis entraîneur en para-pétanque adaptée.** J'ai découvert le sport adapté et surtout, j'ai appris à connaître les personnes présentant une déficience intellectuelle ou un trouble d'ordre psychique. Je me suis très vite lié à elles car ce sont des personnes authentiques qui disent les choses sans filtre et cela fait du bien. **Nous sommes ensemble pour passer un bon moment. Avec tous les éducateurs de l'AMSH et les 3 bénévoles de notre association présents à chaque séance le mardi matin, il y a une belle dynamique entre tous.** Cette activité pétanque s'inscrit dans le programme d'activités sportives et de loisirs des foyers. **La pétanque est un jeu très accessible et ludique. Le plaisir, les sourires et l'ambiance sont au rendez-vous** tous les mardis matin à Nouainville et sur les concours...les progrès aussi... Des joueurs participent également aux compétitions inter-clubs organisées par le comité de la Manche. L'occasion de jouer et se mesurer aux autres. En tant qu'entraîneurs, ce qui est gratifiant est de voir évoluer nos 25 sportifs. Ils progressent, prennent de l'assurance dans leurs performances sportives mais aussi sur d'autres plans notamment sociales, en communication avec les autres. J'ai rencontré Hassan il y a 6 ans qui était très souriant dès notre première rencontre. **Il a tout de suite été très adroit et autonome. Il a ensuite commencé à se lancer dans de petites compétitions** et au cours du temps, s'est lié d'amitié avec Romain Lemarchand, un grand compétiteur de para-pétanque adaptée. Ensemble

« On voit là une discipline qui progresse [...] »

en 2025, nous avons choisi de vivre l'expérience des compétitions de para-pétanque adaptée mises en place par la Fédération Française de sport adapté. Hassan et Romain ont tous deux représenté le club en catégorie c/d (celle des joueurs les plus autonomes). **En s'inclinant en finale du championnat régional au Havre (contre la doublette championne de France en titre !), ils se sont qualifiés pour le championnat de France** organisé à Bergerac du 30 mai au 1er juin 2025. Sur place, plus de 400 sportifs venus de toute la France se sont réunis pour une grande fête de la pétanque et du sport adapté, organisée par le comité sport adapté et le comité Fédération Française de pétanque et de jeu de Dordogne). 4 équipes représentaient la Manche. Sportivement, nous nous sommes inclinés sur les trois parties jouées. Le niveau est relevé et il faudra davantage d'expérience à Hassan et Romain pour maîtriser l'événement car ils en ont le niveau ! **L'aventure a été très belle ! Cette année, ils sont allés au championnat départemental les 10 et 11 mars à Alençon et le 14 mars à Agneaux. Nous avons terminé 4e.** On voit là une discipline qui progresse avec davantage d'équipe et un niveau sportif qui monte ! »

Le Comité Départemental Sport Adapté de la Manche organise des événements et accompagne les associations sportives dans l'accueil et l'inclusion des personnes en situation de handicap mental et de troubles psychiques. Contact : Florent Desfaudais, conseiller technique fédéral, 06.23.80.35.63, florent.desfaudais@sportadapte.fr

L'AGENDA

La rédaction sélectionne pour vous les événements à ne pas manquer les prochaines semaines. L'agenda complet est à retrouver sur lahague.fr, rubrique « On sort ». Enregistrez vos événements au même endroit.



Ça pousse à L'Archipel !

► Le 30 avril de 9h à 11h

Un nouveau temps convivial voit le jour à L'Archipel : un moment pour échanger autour du jardin, des plantes et de la nature. Venez partager vos idées, poser vos questions, découvrir des astuces et simplement passer un bon moment autour d'un café. Que vous ayez la main verte, l'envie de donner un coup de main, que vous soyez amateur ou expert de la terre... vous avez forcément quelque chose à échanger ! Le groupe d'habitants « au jardin Ça pousse » se donne rendez-vous un jeudi sur deux à l'Archipel, au 2 bis rue des Écoliers à Beaumont-Hague :

- Mai : 14 et 28
- Juin : 11 et 25
- 02 79 64 02 34 /larchipel@lahague.com

Rejoignez-nous et faisons pousser les idées ensemble !

Soirée verte au centre aquatique Océalis

► Le 30 avril de 19h à 21h

Venez vivre une expérience insolite au centre aquatique Océalis : célébrez l'Irlande à la piscine en participant à la Nuit Verte !

Au programme de cette soirée à ne pas manquer : animation musicale avec un DJ, illuminations des espaces et cours de sport en partenariat avec l'Orange Bleue de Tourlaville.

- Training : de 19h30 à 20h00
- Aquabike : de 20h15 à 20h45

Pour cet événement, la piscine sera fermée dès 16h30.

Popotte en famille

Maison des Jeunes et Vie Associative (MJVA)

► Le 6 mai de 10h à 11h30

Atelier cuisine – Parents et enfants, organisé par la Maison des Jeunes et Vie Associative (MJVA). Tous les premiers mercredis de chaque mois de 10h à 11h30 à la MJVA, venez partager un moment convivial avec vos enfants autour d'un atelier cuisine avec Florence. Participation : 1 enfant 4€, +1€ par enfant supplémentaire. 8 places enfants – inscription avant le lundi précédent.

- Inscription et renseignements : 02 33 53 62 38

Cérémonie du 8 mai

Beaumont-Hague

► Le 8 mai à partir de 10h15

- 10h15 : Rassemblement place de la mairie déléguée de Beaumont-Hague
- 10h30 : Messe inter-paroissiale
- 11h15 : Cérémonie au monument aux morts, présidée par Madame le Maire
- 11h30 : Vin d'honneur à la mairie déléguée de Beaumont-Hague (salle des mariages)

Portes ouvertes de l'Ecole des arts vivants

Pôle culturel Michel Canoville

► Le 30 mai de 10h30 à 12h30

Rencontre avec les enseignants, présentation des disciplines et instruments enseignés, et représentations ouvertes.

- Entrée libre. En savoir plus : 02 33 01 93 20

Réseau Zigzag

► Le 2 mai à 10h et 6 juin à 10h à Urville-Nacqueville

► Le 7 mai et 4 juin à Acqueville

► Le 27 mai et 24 juin à Vasteville

Tricot thé : Débutant(e) ? Confirmé(e) ? Venez apprendre... ou transmettre !

Apportez vos projets ou travaux d'aiguilles en cours, votre matériel, et même un peu plus pour les autres si vous avez... et votre envie de partager vos connaissances et vos astuces ! Modèles et explications à disposition

- Gratuit, ouvert à tous

► du 6 mai au 13 juin

Exposition de l'association Planète Môme à la médiathèque de Tonneville

► 24 juin au 31 juillet

Exposition de Christian Voisin « Gentils petits montres » à la médiathèque d'Urville-Nacqueville

► le 3 juin à la médiathèque de Digulleville

► le 10 juin à la médiathèque de Tonneville

► le 17 juin à la médiathèque de Jobourg

Bébés-lecteurs sur le thème « le jardin » :

► Le 10 juin

À la médiathèque de Jobourg « Café-DYS » pour s'informer et échanger autour des troubles DYS avec l'association La Malle à DYS (entrée libre)

Séances de cinéma

Pôle culturel Michel Canoville

► Le 27 mai à 17h et à 20h30

Cafés patrimoine

Médiathèque du Tourp, Maison de La Hague 

► Les 9 mai et 6 juin à 14h30

9 mai : histoire de la carte postale par Elodie

6 juin : seconde guerre mondiale

- Entrée libre et sans réservation – café offert.

Réunion publique Natura 2000

Salle des fêtes de Sainte-Croix-Hague 

► Le 19 mai de 18h à 20h

Afin de faire connaître la démarche Natura 2000, une réunion publique aura lieu le mardi 19 mai 2026, de 18h à 20h, à la salle des fêtes de Sainte-Croix-Hague, 1001 rue du Hameau Mouchel (commune de La Hague).

Cette réunion, présidée par le sous-préfet de Cherbourg, a pour objectif d'informer les habitants, les élus, les acteurs économiques et associatifs du territoire sur l'état d'avancement de la démarche Natura 2000 concernant les sites de la Hague (Zone Spéciale de Conservation « Récifs et landes de la Hague » et Zone de Protection Spéciale « Landes et dunes de la Hague »).

La Barjo

Au départ de Beaumont-Hague

► Les 19, 20 et 21 Juin 2026

6 parcours de 15km à 300km sont proposés aux amateurs de course à pied. En savoir plus : www.labarjo.fr

Feu d'artifice tiré le 20 juin à 23h à l'aire de manifestations à Beaumont-Hague, restauration sur place, structure gonflable pour les enfants.

Nuit des musées

Le Tourp, Maison de La Hague 

► • Samedi 23 mai

Entrée gratuite pour tous au parcours-spectacle « Un trésor au bout du monde » - De 18h à 22h30. Réservation conseillée sur www.geoparc-lahague.fr

- Animations en continu dans l'exposition « Le monde fascinant des fossiles » : quizz et visites commentées
- Spectacle « La chasse aux goubelins » par la Cie Le Rhino l'a vu : suivez le professeur Sébouille, spécialiste des légendes, dans différents lieux du manoir, pour découvrir tous les secrets des fées et autres goubelins peuplant la Hague. Départs à 18h30, 20h30 et 22h30 – Gratuit et sans réservation.

Manoir ouvert de 18h à 23h30 (dernier départ du parcours-spectacle à 22h30)

Maison natale Jean-François Millet 

► • Samedi 23 mai

- Entrée libre à l'ensemble du musée de 20h à 23h : maison natale et exposition temporaire
- 20h30 : déambulation musicale par Marion Bouyssonnade : les racines sont au cœur de l'œuvre de Millet. Profondément marqué par la Hague et le monde paysan, il n'a cessé d'en faire vivre les paysages et les gestes à travers son art. Marion Bouyssonnade vous invite à entrer dans cet univers à travers une expérience sensible, où la harpe dialogue avec le dessin et le geste intuitif. Un moment immersif à découvrir au fil des salles d'une maison chargée d'histoire. Durée : 1h30 – Gratuit – Sur réservation.

Vous avez aimé ce mois-ci...

Sur Instagram

Depuis août dernier, la page Instagram de la commune de la Hague est devenue @geoparc_lahague et vous êtes 3 001 à la suivre.



geoparc_lahague

Port-Racine

Niché aux pieds des falaises d'Herqueville, **le port du Houquet** permet de garder à sec une dizaine d'embarcations 🚢

Visible uniquement depuis le sentier du littoral, c'était un port très réputé pour la contrebande du tabac avec l'île d'Aurigny vers 1800-1850.

Sur Facebook

Vous êtes 7 737 à être abonnés à la page Facebook de la commune de La Hague et à ne manquer aucune actualité.



La Hague

2j • 🌐

8 mars | journée internationale des droits des femmes

À l'occasion de cette journée, focus sur quelques-unes des 289 femmes qui exercent au sein des nombreux services de la commune : services administratifs et techniques, écoles, CCAS, EHPAD, SAD...

Autant de métiers et de compétences variés au service de notre territoire ❤️





TRIBUNES

Les propos des tribunes sont publiés sous la stricte responsabilité de leurs auteurs (Loi sur la démocratie de proximité du 27/02/2002)

LA HAGUE ENSEMBLE

Le 15 mars dernier, les Haguais se sont mobilisés plus fortement qu'au niveau national pour les élections municipales. Avec un taux de participation de **61,66 %** et **5 700 suffrages exprimés**, ce scrutin confirme un vrai attachement à la vie démocratique.

Notre liste, « La Hague ensemble », conduite par Manuela Mahier, a recueilli 55,60 % des voix. Ce résultat constitue **un choix clair et une responsabilité importante pour notre équipe.** Nous remercions sincèrement les électrices et les électeurs pour la confiance accordée au projet que nous avons présenté.

69 élus représentent désormais l'ensemble du territoire dont 54 élus de notre groupe majoritaire. **Chacun pourra contribuer au travail collectif au service de la commune dans le respect des convictions et des idées défendues.** Le débat démocratique est légitime et il doit toujours s'inscrire dans la recherche de l'intérêt général.

Notre engagement est clair : travailler pour tous les Haguais.

La confiance se construit dans la durée, nous en sommes conscients et avons une volonté simple :

convaincre par les actes en soutenant une action municipale concrète et lisible.

Nous avons entendu les messages exprimés durant la campagne électorale : plus de réactivité sur le terrain et une meilleure circulation de l'information.

Une organisation pensée et structurée collectivement est maintenant actée, avec un bureau exécutif municipal resserré. Nous la soutenons car elle va permettre de renforcer la fluidité des décisions pour une efficacité renforcée.

Trouver au plus près une réponse aux questions du quotidien reste aussi un besoin fort.

Le maintien que nous assumons des 19 communes déléguées, avec 12 maires délégués, en lien avec les conseillers municipaux, est une réponse à cette demande de proximité.

Conforme et fidèle à notre projet, avec des maires délégués, des adjoints et des conseillers délégués mobilisés ensemble, **la gouvernance est aussi faite, tout comme l'installation des conseils de vie locale à venir, pour être toujours en lien et échanger avec vous.**

La Hague Ensemble

NOUVELLE HAGUE

Pour cette première tribune, nous tenons à remercier chaleureusement les 2 531 électrices et électeurs qui nous ont accordé leur confiance, soit 44,4 % des suffrages exprimés. Ce résultat nous honore profondément et nous engage pleinement.

Il traduit une attente forte : celle de voir s'exprimer une autre voix pour l'avenir de la Hague. Une voix de proximité, d'équité et d'exigence. Nous mesurerons chaque jour le poids de cette confiance.

Vous nous avez placés en tête dans huit communes : Auderville, Digulleville, Gréville-Hague, Herqueville, Jobourg, Omonville-la-Petite, Saint-Germain-des-Vaux et Vauville. Ce soutien, profondément ancré dans les territoires, renforce notre responsabilité : défendre chaque commune avec équité, porter chaque voix, ne laisser aucun territoire à l'écart.

Les résultats de cette élection révèlent une fracture territoriale réelle au sein de la Hague. Une part importante de nos concitoyens ne se reconnaît pas dans les orientations actuelles. Cette réalité appelle des réponses concrètes et une volonté sincère de rassembler pour rétablir la confiance.

Or, le cumul des fonctions, maire adjoint et maire délégué, et la concentration de responsabilités sur plusieurs communes pour certains élus, notamment sur la pointe de la Hague, ne vont pas dans ce sens. Ils risquent au contraire d'accentuer le sentiment d'éloignement et de déséquilibre dans la représentation des territoires.

Nous regrettons également qu'à l'issue du premier conseil, notre liste ne soit représentée ni parmi les maires adjoints ni parmi les maires délégués, y compris dans les communes où vous nous avez placés en tête. Ce choix interpelle, il montre que la majorité ne souhaite pas travailler avec l'opposition et ne reflète pas la diversité des expressions démocratiques issues du scrutin.

Dans ce contexte, nous serons des élus engagés, déterminés et vigilants. Nous porterons vos attentes avec exigence, transparence et responsabilité, dans un esprit constructif, sans jamais renoncer à nos convictions.

Nous restons à votre écoute, pleinement mobilisés pour défendre l'intérêt général et l'équilibre de notre territoire.

NOUVELLE HAGUE
lanouvellehague@gmail.com

Exposition extérieure

Dunes secrètes

Richesses de la réserve naturelle
de la Mare de Vauville

Entrée
gratuite

du 4 avril au
1^{er} novembre 2026

au Tourp, Maison
de la Hague



WWW.GEOPARC-LAHAGUE.FR



Réserve Naturelle
MARE DE VAUVILLE



Conservatoire
du littoral